

4^e édition

COLLOQUE DES ORTHOPÉDAGOGUES, CSDM

L'ORTHOPÉDAGOGIE S'OUVRE AU MONDE

Mardi le 7 mai 2019 dès 8h30

Au Centre St-Pierre

1212, rue Panet, Montréal, Québec H2L 2Y7



**Commission
scolaire
de Montréal**

Mot de bienvenue

En cette 4e édition du colloque des orthopédagogues de la CSDM, nous vous invitons à avoir une réflexion particulière sur certaines des caractéristiques propres à notre population scolaire.

Dans l'ensemble des classes de nos écoles, 24% de nos élèves sont immigrants et 21% sont enfants d'immigrants. Au moins la moitié de nos élèves sont bilingues, des centaines d'entre eux parlent trois ou quatre langues et des dizaines parlent même cinq langues et plus. Nos élèves font donc partie de familles qui apprennent à vivre au Québec, qui découvrent sa culture et qui s'adaptent à un système scolaire qu'ils ne connaissent pas.

Cette année, près de 5 000 élèves apprennent le français en classe d'accueil. La moitié d'entre eux ont atteint les paliers d'apprentissage du programme d'intégration linguistique, scolaire et sociale (ILSS) qui leur permettront de poursuivre en classe ordinaire l'an prochain.

C'est en pensant à tous ces élèves que nous vous invitons à réfléchir sur les pratiques favorisant l'apprentissage du français comme langue seconde.

Comme certains les élèves se retrouvent parfois en situation de grand retard scolaire, nous vous proposons d'apprendre à mieux les connaître afin de les amener à rattraper leur retard le plus efficacement possible.

Ainsi, pour la réussite de tous, nous vous encourageons à développer vos compétences en orthopédagogie, pour devenir non seulement des orthopédagogues experts, mais aussi des orthopédagogues experts en milieux plurilingues et pluriethniques.

Bon colloque !

Maude Belleville, CP en évaluation en adaptation scolaire

Geneviève Dubois-Psaïla, CP en adaptation scolaire

Réginald Fleury, CP relations interculturelles et ÉCR Barbara Locher, CP en adaptation scolaire

Marie-Ève Guérin, Marie-Andrée Saint-Pierre, Chantal Serpa et Mélanie Tanguay, orthopédagogues



Remerciements

Je tiens tout d'abord à remercier chaleureusement les orthopédagogues ayant fait partie du comité organisateur de ce colloque 2019. Sans elles, cet événement n'aurait pu avoir lieu. Donc merci à **Marie-Ève Guérin**, orthopédagogue à Petite-Patrie, **Marie-Andrée Saint-Pierre**, orthopédagogue à De Lanaudière, **Chantal Serpa**, orthopédagogue à l'école Hélène-Boullé et **Mélanie Tanguay**, orthopédagogue à St-Jean-de-la-Lande. Merci à leurs directions d'établissements d'avoir accepté de les libérer, soit respectivement Mme **Kathleen Legault**, Mme **Nathalie Bertrand**, M. **Patrick Béchard** et M. **Stéphane Garneau**. Merci également à mes collègues CP s'étant eux aussi impliqués dans ce comité organisateur, soit **Geneviève Dubois-Psaïla**, **Barbara Locher** et **Réginald Fleury**.

Un grand merci également aux **bénévoles** qui travailleront au bon déroulement de la journée. Grâce à vous, les participants pourront bénéficier d'une agréable expérience, sans tracas ni soucis.

Un merci tout spécial à **Justine et Floranne Morin** (école Louis-Collin, CSDM), ainsi qu'à **Éloïse, Justine, Florane et Roseline Lamontagne** (école La Vérendrye, CSDM) d'avoir préparé avec passion et implication la fantastique et délicieuse collation. Merci aux mamans orthopédagogues, Marie-Ève Guérin et Mélanie Tanguay, d'avoir supervisé les opérations avec patience et tendresse.

Merci au Ministère de l'Éducation et de l'Enseignement supérieur pour le financement du colloque de cette année, grâce à la mesure Soutien à l'intégration et à la réussite des élèves immigrants.

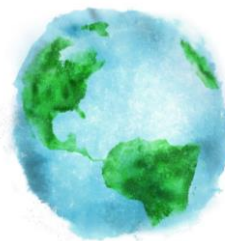
Enfin, un merci tout spécial à Mme **Maryse Tremblay**, directrice des services pédagogiques et à M. **Gérald Gauthier**, directeur des services à l'élève, de nous avoir supportés dans cette initiative.

Profitez bien de cette riche journée!

Maude Belleville

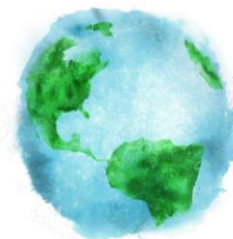
Conseillère pédagogique en évaluation en adaptation scolaire

Informations pratiques



DATE ET HEURE	Mardi le 7 mai 2019 8h30 (Accueil des participants dès 7h45)
LIEU	Centre St-Pierre 1212, rue Panet Montréal, Québec H2L 2Y7
POUR S'Y RENDRE	<p>En métro : Station Papineau ou station Berri-UQAM <u>puis...</u> marchez 10 minutes OU utilisez la navette STM à partir d'une de ces stations pour vous rendre à la station Beaudry (présentement fermée). Cette station est à quelques mètres du Centre St-Pierre.</p> <p>Autobus : Des lignes d'autobus peuvent également vous desservir.</p> <p>Stationnement : Le stationnement dans les rues environnantes est possible (parcomètres). Le Centre Saint-Pierre offre également des places de stationnement (quantité limitée). Le coût est de 15\$ pour la journée ou de 8\$ pour une demi-journée.</p>
ARRIVÉE ET ACCUEIL	<p>Des bénévoles vous accueilleront et seront disponibles pour vous toute la journée à l'entrée du Centre St-Pierre (1212, rue Panet).</p> <p>Vous pouvez arriver dès 7h45. La journée débutera à 8h30 à la salle 1205 pour la grande conférence d'ouverture.</p>
PRÉSENCES	<p>Les présences seront prises à l'entrée de la salle de conférence et dans chacun des locaux d'atelier.</p> <p>Les absences seront déclarées à votre direction d'établissement. Assurez-vous donc de signaler votre présence!</p>
BREUVAGES ET COLLATION	<p>Dès votre arrivée et tout au long de la conférence d'ouverture, café, thé et tisane vous seront servis dans la salle 1205-1, située à côté de la grande salle de conférence.</p> <p>À la pause, breuvages et collations vous seront servis dans la salle 112, située à proximité de l'entrée du Centre St-Pierre.</p> <p>SVP pensez à apporter votre tasse afin de contribuer à notre initiative de réduction des déchets.</p>

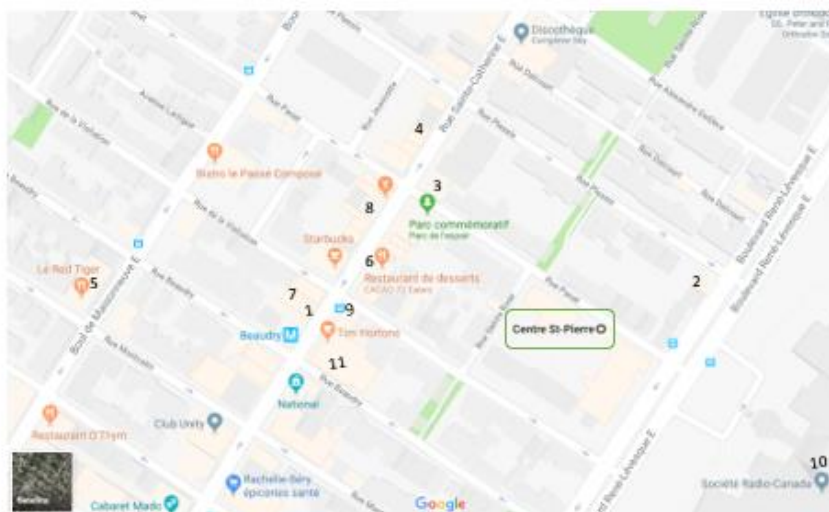
Informations pratiques (suite)



Le Centre St-Pierre étant situé près de la rue Ste-Catherine, de multiples restaurants se trouvent à quelques minutes de marche.

La cafétéria de Radio-Canada offre également un menu du jour complet (soupe, plat principal et dessert) à peu de frais.

Consulter la carte pour repérer nos sélections coup de cœur.



SE RESTAURER POUR LE DINER

- | | |
|---|---|
| 1. Bistro Tendresse
1250 Rue Ste-Catherine E, Montréal, QC H2L 2H0 | 7. La maison de Banh Mi
1263 St-Catherine St E, Montréal, QC H2L 2H3 |
| 2. Comptoir Lyonnais
1461 Boulevard René-Lévesque E, Montréal, QC H2L 2K1 | 8. Tabla Village
1524 Rue Ste-Catherine E, Montréal, QC H2L 2H4 |
| 3. Sushi Shop
1051 Rue Ste-Catherine E, Montréal, QC H2L 2H6 | 9. Rôtisserie Carlos
1270 Rue Ste-Catherine E, Montréal, QC H2L 2H0 |
| 4. Les empanadas Pachamama
1371 Rue Ste-Catherine E, Montréal, QC H2L 2H7 | 10. Société Radio-Canada
1400 Boulevard René-Lévesque E, Montréal, QC H2L 2M2 |
| 5. Le Red Tiger
1211 Boul. de Maisonneuve E, Montréal, QC H2K 2M1 | 11. Bar Renard
1272 St-Catherine St E, Montréal, QC H2L 2H2 |
| 6. CACAO 70 Eatery
1310 St-Catherine St E, Montréal, QC H2L 2H5 | |

Il est également possible d'apporter votre lunch et de manger au Centre St-Pierre. Le café Internet au rez-de-chaussée ou la salle de dîner au 3^e étage offrent des places assises, fours à micro-ondes et réfrigérateurs. Vous pouvez également manger dans une des salles d'atelier du Centre St-Pierre.

L'APRÈS COLLOQUE

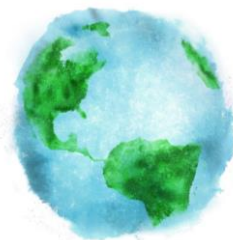
Rendez-vous au **Bar Renard**

1272, rue Ste-Catherine Est

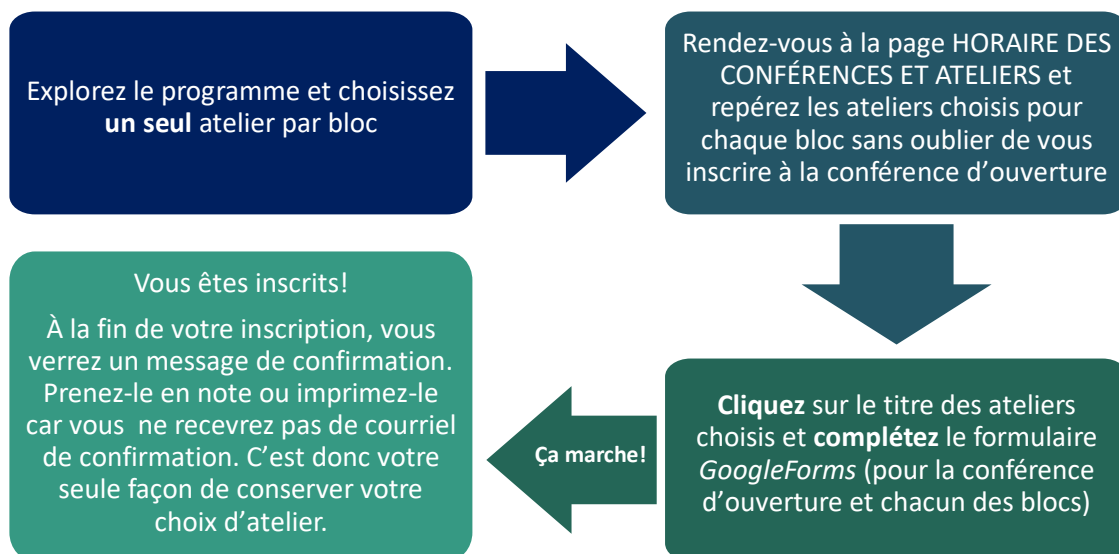
3 minutes de marche du Centre Saint-Pierre

Venez prendre un verre avec nous pour finir la journée en beauté!

Comment s'inscrire ?



Voici la démarche d'inscription pour les ateliers du colloque 2019 :



Si vous cliquez sur un atelier et que voyez ce message :

Cet atelier est maintenant complet. Merci de faire un autre choix.

...C'est que L'ATELIER EST PLEIN : vous devez choisir un autre atelier dans le bloc concerné en suivant la même procédure.

Horaire de la journée



8h30 à 10h

Salle 1205 (annexe du Centre Saint-Pierre; passer par l'entrée principale au 1212, rue Panet)

8h30 à 8h45 : Mot de bienvenue

Mme Maryse Tremblay, directrice des services pédagogiques, CSDM
M. Gérald Gauthier, directeur des services à l'élève, CSDM

8h45 à 10h : Conférence *Parcours d'élèves issus de l'accueil à la CSDM et pistes pédagogiques*

Mme Line Germain, CP planification et développement, services pédagogiques, CSDM
Mme Catherine Maynard, doctorante et chargée de cours, Didactique, UdeM

10h à 10h30

Salle 112 (entrée du centre) : **Café et collations**

10h30 à 12h

Veillez avoir en main votre confirmation d'atelier pour connaître votre atelier et salle.

Ateliers du bloc A

12h à 13h30

Dîner (voir la section se restaurer, p.4 du programme)

13h30 à 15h

Veillez avoir en main votre confirmation d'atelier pour connaître votre atelier et la salle.

Ateliers du bloc B

15h30 à 18h

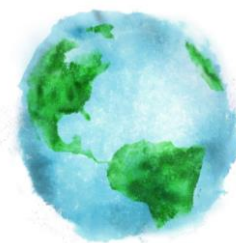
Rendez-vous au **Bar Renard**

1272, rue Ste-Catherine Est

soit à 3 minutes de marche du Centre Saint-Pierre

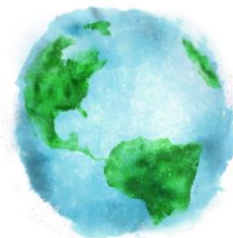
Venez prendre un verre avec nous pour finir la journée en beauté!

Horaire des conférences et ateliers



8h30 - 8h45	M.Gérald Gauthier, <i>Directeur, Services à l'élève, CSDM</i> Maryse Tremblay, <i>Directrice, Services pédagogiques, CSDM</i>	Mot de bienvenue		
8h45 - 10h00	Line Germain, <i>CP planification et développement Services pédagogiques, CSDM</i> Catherine Maynard, <i>doctorante et chargée de cours, Didactique, Université de Montréal</i>	<u>Conférence d'ouverture</u>		
PAUSE (10h00 – 10h30) : Collation et café à la salle 112				
10h30 – 12h00	BLOC A	Animateur/animateur	Type et thème d'atelier	
		Réginald Fleury	A.1. Parcours difficiles, deuils et traumatismes migratoires. Que mettre en place quand l'élève n'est pas disponible aux apprentissages?	202
		France Dubé et France Dufour	A.2. Pour expérimenter le coenseignement en classe au primaire	203
		Helder Manuel Cintrao	A.3. Comment évaluer un élève de l'accueil qui intègre la classe régulière?	1205
		Agnès Dartailh et Céline Labonté	A.4. Comprendre ou ne pas comprendre... là est la question !	303
		Chantal Serpa et Mylène Lafrenière	A.5. Comment développer le vocabulaire chez nos élèves?	307
		Virginie Houle	A.6. Les erreurs en mathématiques : origine et utilité pour l'enseignement	304
		Gaëlle Roy et Delphine Guittou	A.7. Le casse-tête des classes de mots: une solution innovante pour rendre ces concepts abstraits accessibles aux élèves	115
		Sonia Robitaille	A.8. Le passage de la classe d'accueil à la classe ordinaire	200
		Marie-France Lavallée	A.9. Enseigner en soutien linguistique au primaire pour la 1^{ère} fois.	106
Catherine Maynard	A.10. Ouvrir la porte à la discussion : la littérature jeunesse au service du développement de la compétence orale et de la pensée critique en milieu pluriethnique et plurilingue	105		
DÎNER (12h00 – 13h30)				
13h30 – 15h	BLOC B	Valérie Amireault, Nicole Samounry et Réginald Fleury	B.1. Élèves en situation de grand retard scolaire – Intervenir en orthopédagogie dès la classe d'accueil	202
		Nancy Granger	B.2. Coenseigner au secondaire : développer une offre de service selon les rôles et fonction de chacun	304
		Helder Manuel Cintrao	B.3. Comment évaluer un élève de l'accueil qui intègre la classe ordinaire ?	1205
		Julie Dubé et Kamal Marfoq	B.4. Le parcours d'arrivée d'un élève au Québec : processus d'inscription scolaire et enjeux d'intégration	307
		Geneviève Cusson	B.5. WordQ : un dispositif d'apprentissage pour tous	106
		Nathalie Girard et Sonya Bouchard	B.6. Planifier un dépistage au préscolaire rapidement, c'est possible!	303
		Geneviève Laberge et Julie Boisvert	B.7. Évaluer la lecture au premier cycle- Une trousse pour vous simplifier la vie !	105
		Sonia Robitaille	B.8. Le passage de la classe d'accueil à la classe ordinaire	203
		Mathieu Labine-Daigneault et Isabelle Gadbois	B.9. La collaboration et la posture professionnelle au cœur de la réussite des apprenants	200

Programmation détaillée



Mot de bienvenue : 8h30 à 8h45

SALLE 1205 – Fernand-Daoust

Annexe du Centre Saint-Pierre; simplement à passer par l'entrée principale au 1212 Panet

Un message de nos patrons pour vous accueillir.



M. Gérald Gauthier, Directeur, Services à l'élève, CSDM

Mme Maryse Tremblay, Directrice, Services pédagogiques, CSDM

Conférence d'ouverture : 8h45 à 10h

Parcours d'élèves issus de l'accueil à la CSDM et pistes pédagogiques

Niveau scolaire : préscolaire, primaire et secondaire

Local : #1205-Salle Fernand-Daoust (annexe du Centre Saint-Pierre; passez par l'entrée principale au 1212 Panet)

Maximum de participants : 245

Description : Qu'advient-il de nos élèves lorsqu'ils effectuent leur passage de la classe d'accueil vers la classe régulière à la CSDM? C'est tout d'abord ce qui sera exploré à travers les différents parcours des élèves. Des pistes pédagogiques en lecture et en écriture seront ensuite discutées, afin de favoriser la transition pour ce passage crucial et la réussite de nos élèves en français.



**Line Germain, CP planification et développement
Services pédagogiques, CSDM**

**Catherine Maynard, doctorante et chargée de cours
Département de didactique, Université de Montréal**

Line Germain est enseignante au préscolaire et au primaire de formation. Elle a œuvré en tant que conseillère pédagogique dans différentes écoles de la CSDM pendant 10 ans. Elle est ensuite devenue conseillère pédagogique en évaluation et est maintenant conseillère pédagogique à la planification et au développement.

Catherine Maynard est doctorante et chargée de cours en didactique du français à l'Université de Montréal. Elle est également enseignante en ILSS.

Programmation détaillée



BLOC A : 10h30 à 12h

soires.

Que mettre en place quand l'élève n'est pas disponible aux apprentissages?

Niveau scolaire : préscolaire, primaire et secondaire

Local : # 202, Salle Monet-Chartrand

Maximum de participants : 24

Description : Arrivés au Québec depuis quelques semaines et quelques mois, certains élèves ont vécu des événements qui nuisent à l'adaptation à leur nouvelle école, à leur nouvelle vie. Sans être psychologue, il y a des moyens que nous pouvons prendre afin de faciliter le processus de deuil migratoire, d'améliorer l'état émotionnel et ainsi rendre les enfants plus disponibles aux apprentissages. Cet atelier présentera des éléments de la théorie sur les deuils migratoires et surtout des ressources développées spécifiquement pour le personnel non psychologue.



Réginald Fleury, CP éducation et relations interculturelles

D'abord enseignant et ensuite conseiller pédagogique, Réginald Fleury accompagne les équipes-écoles à adapter leurs pratiques à la diversité culturelle depuis plus de 10 ans.

Notamment grâce à des partenariats avec les milieux universitaires, il exploite la recherche en intégration des élèves immigrants et en éducation interculturelle afin de dégager les pratiques inclusives les plus efficaces pour les écoles montréalaises. Ses dernières collaborations ont produit les outils suivants:

- Le webdocumentaire [Des racines et des ailes](#) sur le passage de la classe d'accueil à la classe régulière
- Le guide [Comprendre pour mieux agir : la radicalisation menant à la violence chez les jeunes](#)

A.2. Pour expérimenter le coenseignement en classe au primaire

Niveau scolaire : préscolaire et primaire

Local : # 203, salle Roger-Poirier

Maximum de participants : 50

Description : Cet atelier vise à proposer des pistes afin que les orthopédagogues expérimentent le coenseignement dans les classes. Des exemples concrets seront présentés tirés d'appuis théoriques et d'observations effectuées dans des classes ordinaires et classes spécialisées



France Dubé et France Dufour, Professeures, UQAM

Les conférencières sont professeures au département d'éducation et de formation spécialisées et s'intéressent entre autres à la formation et à l'accompagnement des orthopédagogues et des enseignants dans les écoles primaires

A.3. Comment évaluer un élève de l'accueil qui intègre la classe ordinaire?

Niveau scolaire : primaire et secondaire

Local : #1205, salle Fernand-Daoust

Maximum de participants : 50

Description : Que nous permettent les cadres légaux pour à la fois témoigner du progrès de ces élèves et faire l'état du développement des compétences au regard des exigences du PFÉQ?

- On l'évalue par rapport aux exigences ou selon son progrès?
- Quand peut-on mettre NÉ ?
- Peuvent-ils doubler suite à la 1^{re} année d'intégration?
- Quelles mesures de soutien peut-on mettre en place pour les élèves issus de l'accueil?
- Quelle importance devrait avoir la note du bulletin lors des décisions de classement?



Helder Manuel Cintrao, Conseiller pédagogique évaluation CSDM

A.4. Comprendre ou ne pas comprendre... là est la question !

Niveau scolaire : préscolaire, 1^e cycle et 2^{ème} cycle du primaire

Local : #303, salle Marguerite-Bourgeoys

Maximum de participants : 40

Description : De la théorie à la pratique, cet atelier abordera non seulement différentes facettes de la compréhension, des pistes permettant d'analyser les pannes de compréhension chez les élèves mais également des stratégies pour la favoriser.



Céline Labonté et Agnès Dartiailh, Orthophonistes

Céline Labonté, orthophoniste depuis 1984. Elle a travaillé dans différentes écoles de la CSDM (spécialisées et ordinaires, avec des points de service pour l'accueil et pour EHDA). Elle est notamment intervenue auprès d'élèves présentant diverses problématiques (déficience intellectuelle, déficience langagière, déficience auditive, TSA, DGA...). De 2008 à 2017, elle a aussi œuvré comme conseillère pédagogique en adaptation scolaire (CPAS) dans les quartiers Côte-des-Neiges et Notre-Dame-de-Grâce. Depuis 2017-2018, elle occupe un poste d'orthophoniste-conseil aux Services à l'élève.

Agnès Dartiailh, orthophoniste à la CSDM depuis 2005. Elle a travaillé pendant 11 ans au régulier ainsi qu'au sein d'un point de services accueillant des élèves qui présentent un TSA. Entre 2016 et 2018, elle s'est jointe à l'équipe des services régionaux de soutien et d'expertise de la région de Montréal pour les élèves ayant une déficience langagière ou une déficience auditive. Depuis la rentrée 2018-2019, elle occupe un poste d'orthophoniste-conseil aux Services à l'élève.

A.5. Comment développer le vocabulaire chez nos élèves?

Niveau scolaire : primaire

Local : #307, salle Marcel-Beaudet

Maximum de participants : 20

Description : Atelier axé sur le développement du vocabulaire. Comment développer l'aspect vocabulaire auprès des élèves EHDAA? Atelier qui nous amène à réfléchir sur notre pratique tout en présentant des activités concrètes en lien avec des albums jeunesse, des jeux et autres.



Chantal Serpa et Mylène Lafrenière, Orthopédagogues CSDM

Orthopédagogues et formatrices en littérature jeunesse, Mylène Lafrenière et Chantal Serpa œuvrent présentement en tant qu'orthopédagogues en dénombrement flottant au niveau primaire à la Commission scolaire de

Montréal. Elles ont présenté des formations sur l'évaluation de la lecture, les pistes d'intervention en lecture et les mathématiques en lien avec les albums jeunesse.

A.6. Les erreurs en mathématiques : origine et utilité pour l'enseignement

Niveau scolaire : préscolaire, 1^{er} et 2^{ème} cycles du primaire

Local : # 304, Marcellin-Champagnat

Maximum de participants : 40

Description : Comment interpréter les erreurs mathématiques des élèves ? Sont-elles l'indice d'une faiblesse, voire d'un dysfonctionnement chez l'élève, ou sont-elles plutôt la marque d'une connaissance en construction? Quel est le rôle des erreurs dans l'enseignement des mathématiques ?

Cet atelier vise à apporter des éléments de réponse mais aussi de réflexion autour de ces questions.



Virginie Houle, Professeure à l'UQAM au Département d'éducation et formation spécialisées

Madame Houle a travaillé comme orthopédagogue pendant quatre ans (de 2005 à 2009) et comme chargée de cours pendant huit ans (de 2006 à 2014). Elle a obtenu son doctorat en 2016 et travaille, depuis décembre 2014, comme professeure à l'UQAM au département d'éducation et formation spécialisées.

Son champ d'expertise concerne les difficultés d'enseignement/apprentissage des mathématiques au primaire. Elle s'intéresse en particulier à l'intervention en mathématiques dans le contexte orthopédagogique.

A.7. Le casse-tête des classes de mots: une solution innovante pour rendre ces concepts abstraits accessibles aux élèves

Niveau scolaire : 1^{er} cycle du primaire

Local : #115, salle Aurélien-Giguère

Maximum de participants : 24

Description : Présentation et échanges autour d'un outil gratuit visant à rendre accessible aux élèves notre système grammatical, en personnifiant les classes de mots et leur fonction. À la fois ludique et concret, cet outil s'exploite tant en intervention rééducative que dans le contexte de la classe puisqu'il s'adresse à tous les élèves. Cet atelier vise donc à outiller l'orthopédagogue, mais également à présenter un outil innovant et évolutif qu'il pourra partager avec les enseignants de son milieu.



Gaëlle Roy, orthopédagogue

Delphine Guitton, orthophoniste

Gaëlle Roy est orthopédagogue en DF depuis 10 ans au primaire, à tous les cycles. Elle possède une maîtrise en orthopédagogie.

Delphine Guitton est orthophoniste depuis 14 ans au primaire, auprès d'élèves du régulier et au service centralisé en orthophonie.

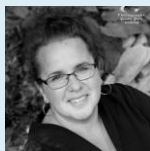
A.8. Le passage de la classe d'accueil à la classe ordinaire

Niveau scolaire : Préscolaire et primaire

Local : # 200, salle Laure-Gaudreault

Maximum de participants : 60

Description : L'atelier portera sur le programme ILSS (classe d'accueil) du primaire, des attentes de fin de programme, en lien avec les Paliers pour l'évaluation du français, ainsi que des approches qui favorisent l'intégration harmonieuse d'un élève allophone en classe ordinaire.



Sonia Robitaille, CP en soutien à l'apprentissage du français et chargée de cours, UQAM

Enseignante de classe d'accueil au primaire pendant treize années, Sonia Robitaille occupe le poste de conseillère pédagogique en soutien à l'apprentissage du français depuis novembre 2012. Elle est aussi chargée de cours au département de didactique des langues secondes de l'UQAM.

A.9. Enseigner en soutien linguistique au primaire pour la 1^{ère} fois.

Niveau scolaire : Primaire

Local : # 106

Maximum de participants : 20

Description : Pratiques en soutien linguistique au primaire ; outils et interventions efficaces incluant les modalités de service en sous-groupe et/ou en classe. Cet atelier s'adresse aux nouveaux enseignants en soutien linguistique ainsi qu'aux orthopédagogues oeuvrant auprès d'élèves en SAF intégrés en classe ordinaire.



Marie-France Lavallée, CP en adaptation scolaire au secteur de l'accueil, CSDM

Marie-France Lavallée a enseigné 15 ans en classe d'accueil au primaire à la CSDM, 10 ans en soutien linguistique dans le quartier multiethnique de Parc-Extension à Montréal. Elle a participé au réseau d'entraide en soutien linguistique, au webdocumentaire [Des racines et des ailes](#). Elle est aujourd'hui conseillère pédagogique en adaptation scolaire au secteur de l'accueil.

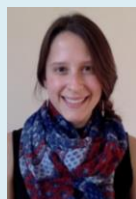
A.10. Ouvrir la porte à la discussion : la littérature jeunesse au service du développement de la compétence orale et de la pensée critique en milieu pluriethnique et plurilingue

Niveau scolaire : Tous les niveaux

Local : Salle 105

Maximum de participants : 20

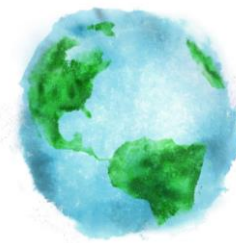
Description : Dans cet atelier, nous présentons des activités favorisant les interactions orales autour d'albums de littérature jeunesse portant sur la diversité linguistique et culturelle, le processus migratoire, les contacts, les différences et le racisme. Les participants repartiront avec une bibliographie et des outils pédagogiques visant le développement de la compétence orale et d'une pensée critique chez les élèves du préscolaire au secondaire en milieu pluriethnique et plurilingue.



Catherine Maynard, doctorante (Université de Montréal)

Catherine Maynard est doctorante et chargée de cours en didactique du français à l'Université de Montréal. Elle est également enseignante en ILSS.

Programmation détaillée, PM



BLOC B : 13h30 à 15h

B.1. Élèves en situation de grand retard scolaire – Intervenir en orthopédagogie dès la classe d'accueil

Niveau scolaire : 3^e cycle et secondaire

Local : # 202, salle Monet-Chartrand

Maximum de participants : 24

Description : La CSDM a atteint un nombre record de 56 groupes d'élèves en situation de grand retard scolaire. Quelle est l'expérience scolaire de ces élèves ? Quelles sont les différences entre le grand retard scolaire et les difficultés d'apprentissage ? Comment les interventions en orthopédagogie peuvent-elles avoir un impact ?



Réginald Fleury, CP éducation et relations interculturelles

Valérie Amireault, Professeure, Département de didactique des langues, Faculté des Sciences de l'éducation UQAM

Nicole Samounry, Soutien linguistique, CSDM

Valérie Amireault est professeure-chercheure au Département de didactique des langues de l'Université du Québec à Montréal. Ses principaux champs d'intérêt concernent l'intégration linguistique et culturelle des personnes immigrantes. Elle s'intéresse plus particulièrement à l'apprentissage du français par les nouveaux arrivants, notamment en lien avec le développement de leurs représentations culturelles et de la compétence interculturelle. Ses intérêts de recherche ciblent aussi les rapports entre les immigrants et la société d'accueil, entre autres en ce qui a trait aux pratiques langagières et culturelles et aux initiatives d'échanges interculturels. De plus, elle mène des travaux en lien avec les affiliations linguistiques et culturelles des personnes immigrantes et leur construction identitaire en contexte d'apprentissage d'une nouvelle langue-culture. Elle est membre au Centre de recherche en immigration, ethnicité et citoyenneté de l'UQAM.

D'abord enseignant et ensuite conseiller pédagogique, **Réginald Fleury** accompagne les équipes-écoles à adapter leurs pratiques à la diversité culturelle depuis plus de 10 ans. Notamment grâce à des partenariats avec les milieux universitaires, il exploite la recherche en intégration des élèves immigrants et en éducation interculturelle afin de dégager les pratiques inclusives les plus efficaces pour les écoles montréalaises.

Valérie et Réginald font partie de l'équipe qui a produit le webdocumentaire [**Des racines et des ailes sur le passage de la classe d'accueil à la classe régulière**](#)

Nicole Samounry est enseignante en classe d'accueil au primaire et doctorante en éducation à l'UQAM. Elle développe son expertise en didactique du français langue seconde/étrangère en contexte plurilingue et pluriculturel, et sa thèse porte sur la dimension culturelle de l'enseignement en classe d'accueil au travers de l'agir de l'enseignant. Des présentations occasionnelles à divers colloques et à des perfectionnements ainsi que la rédaction de deux articles complètent le portrait global de son parcours professionnel et scientifique actuel.

B.2. Coenseigner au secondaire : développer une offre de service selon les rôles et fonction de chacun

Niveau scolaire : secondaire

Local : # 304, salle Marcelin-Champagnat

Maximum de participants : 60

Description : Le coenseignement est un modèle de service qui permet d'intervenir mieux et différemment pour favoriser la réussite scolaire des élèves. Il suppose toutefois une certaine planification et une prise en compte des expertises des coenseignants. Ainsi, qu'il s'agisse du service de l'enseignant-ressource ou de celui de l'orthopédagogue, cet atelier propose de présenter des modèles de soutien offerts selon une intensité et des contextes variés. L'objectif est de rendre compte des apports possibles du coenseignement au secondaire et d'échanger sur les défis liés à leur actualisation avec les participants.



Nancy Granger, Professeure Université de Sherbrooke

Nancy Granger est professeure au département de gestion de l'éducation et de la formation au sein duquel elle est coresponsable du Microprogramme en conseillanc pédagogique. Ses travaux portent sur la fonction d'enseignant-ressource, le coenseignement au secondaire et l'optimisation des services offerts à l'élève en classe ordinaire. Sa thèse a porté sur un dispositif de formation des enseignants au regard des stratégies de lecture et d'écriture transversales dans toutes les disciplines. Membre du Réseau québécois sur la littératie, elle s'intéresse actuellement aux pratiques d'enseignement-apprentissage qui contribuent au rehaussement des compétences en littératie de tous les élèves, notamment ceux à besoins spécifiques.

B.3. Comment évaluer un élève de l'accueil qui intègre la classe ordinaire?

Niveau scolaire : primaire et secondaire

Local : # 1205, salle Fernand-Daoust

Maximum de participants : 50

Description : Que nous permettent les cadres légaux pour à la fois témoigner du progrès de ces élèves et faire l'état du développement des compétences au regard des exigences du PFÉQ?

- On l'évalue par rapport aux exigences ou selon son progrès?
- Quand peut-on mettre NÉ ?
- Peuvent-ils « doubler » suite à la 1^{re} année d'intégration?
- Quelles mesures de soutien peut-on mettre en place pour les élèves issus de l'accueil?
- Quelle importance devrait avoir la note du bulletin lors des décisions de classement?



Helder Manuel Cintrao, Conseiller pédagogique évaluation CSDM

B.4. Le parcours d'arrivée d'un élève au Québec : processus d'inscription scolaire et enjeux d'intégration

Niveau scolaire : tous

Local : # 307, salle Marcel-Beaudet

Maximum de participants : 20

Description : Le parcours d'arrivée d'un élève au Québec sera abordé sous différents angles: définitions clés sur les statuts migratoires; processus d'inscription scolaire; transitions importantes; ressources pertinentes pour les parents et les intervenants scolaires et rôle joué par l'intervenant dans le processus d'intégration sociale, scolaire et linguistique d'un élève nouvellement arrivé.

Julie Dubé, agente de service social au secteur de l'accueil de la CSDM

Kamal Marfoq, agent de service social au secteur de l'accueil CSDM

Anthropologue de formation, **Julie Dubé** œuvre depuis 16 ans auprès de personnes immigrantes. Elle a notamment été intervenante communautaire scolaire interculturelle (ICSI) et a collaboré à l'élaboration d'un guide d'information et d'animation sur le système scolaire. Elle œuvre depuis 5 ans à titre d'intervenante au secteur de l'accueil de la CSDM où elle accueille et accompagne les familles nouvellement arrivées.

Avec un bacc en sciences de l'éducation et un certificat en intervention éducative en milieu familial et communautaire, **Kamal Marfoq** accompagne depuis plusieurs années des familles nouvellement arrivées dans leur processus d'installation et d'intégration sociale et scolaire dans leur pays d'accueil. Depuis 2 ans, il travaille comme agent de service social au secteur de l'accueil de la CSDM.

B.5. WordQ : un dispositif d'apprentissage pour tous

Niveau scolaire : primaire (2^e et 3^e cycles) et secondaire

Local : Salle 106

Maximum de participants : 20

Description : Le logiciel WordQ, facilement accessible dans plusieurs commissions scolaires, est perçu comme un outil d'aide technologique qui vient compenser aux difficultés marquées ou aux incapacités de certains élèves à risque et HDAA. Cependant, les fonctions d'aide de ce logiciel peuvent aussi être utilisées à des fins pédagogiques pour l'ensemble des élèves, et à des fins rééducatives pour d'autres. Découvrez comment utiliser WordQ pour enseigner la fluidité de lecture; faire le choix du bon homophone en contexte, acquérir la bonne orthographe et la bonne prononciation d'une langue seconde (anglais ou français).



Geneviève Cusson, orthopédagogue C.S. des Laurentides

Passionnée d'orthopédagogie depuis une quinzaine d'années, Mme Cusson termine une maîtrise en recherche en éducation profil orthopédagogie à l'UQO. Elle cherche à mieux décrire le rôle de l'orthopédagogue dans les milieux scolaires, notamment en regard à l'accompagnement des enseignants à l'appropriation de pratiques enseignantes probantes. Son champ d'expertise réfère principalement à la rééducation en lecture et en écriture tant chez l'enfant que chez l'adulte, le modèle RAI, la différenciation pédagogie et les outils d'aide technologiques. En plus de faire des interventions orthopédagogiques en milieux scolaires et en privé, Mme Cusson a été conseillère pédagogique, elle anime des ateliers et conférences sur différents thèmes et elle a rédigé la formation WordQ pour enseignants et professionnels en collaboration avec Math & Mots Monde.

B.6. Planifier un dépistage au préscolaire rapidement, c'est possible!

Niveau scolaire : Préscolaire

Local : # 303, salle Marguerite-Bourgeoys

Maximum de participants : 45

Description : Présentation de la banque de tâches conçue pour la planification des dépistages 2 et 3 au préscolaire. Cette banque de tâches est un outil qui permet de bâtir rapidement des dépistages sur ce qui a été enseigné en conscience phonologique et en connaissance alphabétique.



Nathalie Girard, *conseillère pédagogique de français au primaire*

Sonya Bouchard, *conseillère pédagogique de français au primaire*

Nathalie Girard et Sonya Bouchard forment et accompagnent les enseignants dans la mise en place de la RÀI au préscolaire et au primaire dans le cadre du projet Cap sur la prévention.

B.7. Évaluer la lecture au 1^{er} cycle – Une trousse simple pour vous simplifier la vie!

Niveau scolaire : 1^{er} cycle

Local : Salle 105

Maximum de participants : 24

Description : Évaluer la lecture au 1^{er} cycle, c'est tout un défi! Nous vous proposons une trousse pour vous soutenir dans cette tâche. Cette trousse a été conçue en collaboration avec des conseillers pédagogiques et des enseignants, responsables de l'expérimenter et la commenter dans le but qu'elle réponde le plus possible au besoin.



Geneviève Laberge et Julie Boisvert, *CP de français CSDM*

Geneviève Laberge enseigne durant plusieurs années au primaire. Puis elle devient conseillère pédagogique généraliste et finalement, conseillère pédagogique de français à la CSDM. Elle occupe ce poste depuis plus de 10 ans.

Julie Boisvert se joint à l'équipe des conseillères pédagogiques de la CSDM il y a 5 ans, mais occupe le poste de CP de français depuis l'an dernier. Elle évolue dans le domaine de l'éducation depuis plusieurs années.

B.8. Le passage de la classe d'accueil à la classe ordinaire

Niveau scolaire : Préscolaire et primaire

Local : # 203, salle Roger-Poirier

Maximum de participants : 60

Description : L'atelier portera sur le programme ILSS (classe d'accueil) du primaire, les attentes de fin de programme en lien avec les Paliers pour l'évaluation du français, ainsi que les approches qui favorisent l'intégration harmonieuse d'un élève allophone en classe ordinaire.



Sonia Robitaille, CP en soutien à l'apprentissage du français et chargée de cours, UQAM

Enseignante de classe d'accueil au primaire pendant treize années, Sonia Robitaille occupe le poste de conseillère pédagogique en soutien à l'apprentissage du français depuis novembre 2012. Elle est aussi chargée de cours au département de didactique des langues secondes de l'UQAM.

B.9. La collaboration et la posture professionnelle au cœur de la réussite des apprenants

Niveau scolaire : Préscolaire, primaire et secondaire

Local : # 200, salle Laure-Gaudreault

Maximum de participants : 60

Description : Quel est le rôle de l'orthopédagogue dans un contexte de professionnalisation? Comment mettre en place des pratiques collaboratives malgré les limites rencontrées dans les milieux? Cette présentation outillera les orthopédagogues dans leurs relations professionnelles et leur permettra d'optimiser leur rôle dans un contexte de pratiques collaboratives.



Isabelle Gadbois, orthopédagogue, présidente de l'ADOQ

Mathieu Labine-Daigneault, orthopédagogue, directeur général adjoint et secrétaire de L'ADOQ

Diplômée de l'Université de Sherbrooke, Mme Gadbois exerce à titre d'orthopédagogue depuis plus de 20 ans. En s'appuyant sur sa formation en adaptation scolaire et sociale, elle vise l'atteinte du plus haut potentiel chez les apprenants, tant sur les plans scolaires, personnel que professionnel. Depuis 2015, Mme Gadbois assure la présidence de l'ADOQ.

Diplômé de l'Université de Montréal et de l'UQAM, M. Labine-Daigneault exerce comme orthopédagogue et comme chargé de cours aux cycles supérieurs. Se spécialisant en évaluation orthopédagogique, il assure la direction générale de L'ADOQ aux côtés de Mme Gadbois.

BON COLLOQUE!