

PROGRAMMES 2020-2021

TABLE DES MATIÈRES

LE COLLÈGE

- 6 Notre campus
- 8 Vie étudiante
- 10 Sport étudiant
- 12 Notre équipe enseignante
- 14 Du soutien pour mieux réussir
- 16 Le monde à portée de main
- 18 Matinées avec les Ambassadeurs scientifiques
- 20 Nouveautés à venir

PROGRAMMES PRÉUNIVERSITAIRES

- 22 **200.B0** Sciences de la nature
- 24 **200.C0** Sciences informatiques et mathématiques
- 26 **300.M1** Sciences humaines - Administration des affaires
- 28 **300.M0/M1** Sciences humaines - Droit et relations internationales
- 30 **300.M0/M1** Sciences humaines - Éducation **Nouveau!**
- 32 **300.M0/M1** Sciences humaines - Psychologie et cultures
- 34 **700.A0** Sciences, lettres et arts
- 36 **700.B0** Histoire et civilisation

PROGRAMMES TECHNIQUES

- 40 **180.A0** Soins infirmiers
- 42 **180.B0** Soins infirmiers pour infirmières et infirmiers auxiliaires
- 45 **PÔLE NUMÉRIQUE**
- 46 **420.B0** Techniques de l'informatique - Génie logiciel
- 48 **420.B0** Techniques de l'informatique - Infrastructure et sécurité
- 50 **574.B0** Techniques d'animation 3D et de synthèse d'images
- 52 **582.A1** Techniques d'intégration multimédia **Nouveau!**

- 54 Tremplin DEC
- 56 Formation générale
- 58 Cours d'éducation physique
- 59 Cours complémentaires
- 61 Demande d'admission
- 62 Résidence étudiante
- 63 Facile d'accès!

RÉALISATION
Service des communications

PHOTOGRAPHES
Alex Paillon, Michel Pinault, Carl Rodrigue

Collège de Bois-de-Boulogne @ 2019 - ISSN 1925-8976



100%

**Avec vous.
Ensemble.
Curieux.
Motivé.
Engagé.
Fier.
BdeB.**

VOUS SEREZ ACCOMPAGNÉ
TOUT AU LONG DE VOTRE
PARCOURS COLLÉGIAL PAR UNE
ÉQUIPE D'ENSEIGNANTS ET DE
PROFESSIONNELS ACCESSIBLES
ET PASSIONNÉS QUI ONT VOTRE
RÉUSSITE À CŒUR.

OPTEZ POUR UN MILIEU DE VIE
ANIMÉ PAR DES ÉTUDIANTS
CURIEUX, MOTIVÉS ET ENGAGÉS.
C'EST ENFIN À VOUS DE DÉCIDER!
CHOISISSEZ BOIS-DE-BOULOGNE.

LE COLLÈGE 100 % VOUS.



Notre campus

Le campus du Collège de Bois-de-Boulogne s'étend sur un vaste terrain comprenant deux pavillons, une résidence ainsi que des installations multifonctionnelles créant une ambiance animée et conviviale.

De nombreux espaces collectifs vous permettront de faire des rencontres et de relaxer avant de reprendre les cours. Le hall d'entrée principal, lieu d'exposition et de divertissement, vous accueille dans un environnement vivant et stimulant qui offre de multiples possibilités pour dynamiser la vie étudiante.

L'Espace Hubert-Reeves

Véritable merveille architecturale, cette salle polyvalente dotée d'équipements audiovisuels de haute qualité et de sièges rétractables favorise une vie étudiante encore plus dynamique : spectacles, concerts, pièces de théâtre, conférences, débats oratoires et autres événements y sont présentés.

La bibliothèque

Bien plus qu'un lieu d'étude et de recherche, la bibliothèque du Collège vous propose une vaste collection d'ouvrages spécialisés, de romans, de bandes dessinées, de films ainsi qu'une grande variété de périodiques. En plus des nombreux outils de recherche mis à votre disposition, vous profiterez d'espaces de travail aménagés pour faire vos projets d'équipe.

La librairie Coop BdeB

Les étudiants du Collège bénéficient d'une coopérative scolaire de type librairie où ils peuvent se procurer des volumes obligatoires, des notes de cours, des romans, des fournitures scolaires et du matériel informatique. La Coop BdeB offre aussi un service de vente de livres usagés à moindre coût.



Le Complexe sportif

Les étudiants du Collège de Bois-de-Boulogne peuvent pratiquer leur sport favori dans l'une de nos installations, profiter des conseils d'entraîneurs spécialisés et bénéficier d'un rabais sur les activités sportives du Complexe sportif.

- Un terrain multisport à surface synthétique éclairé
- Sept terrains de volleyball de plage éclairés
- Quatre terrains de tennis
- Une piscine semi-olympique
- Deux gymnases
- Un centre d'entraînement physique
- Une salle multifonctionnelle (activités rythmiques)

Pour information : complexesportif.bdeb.qc.ca

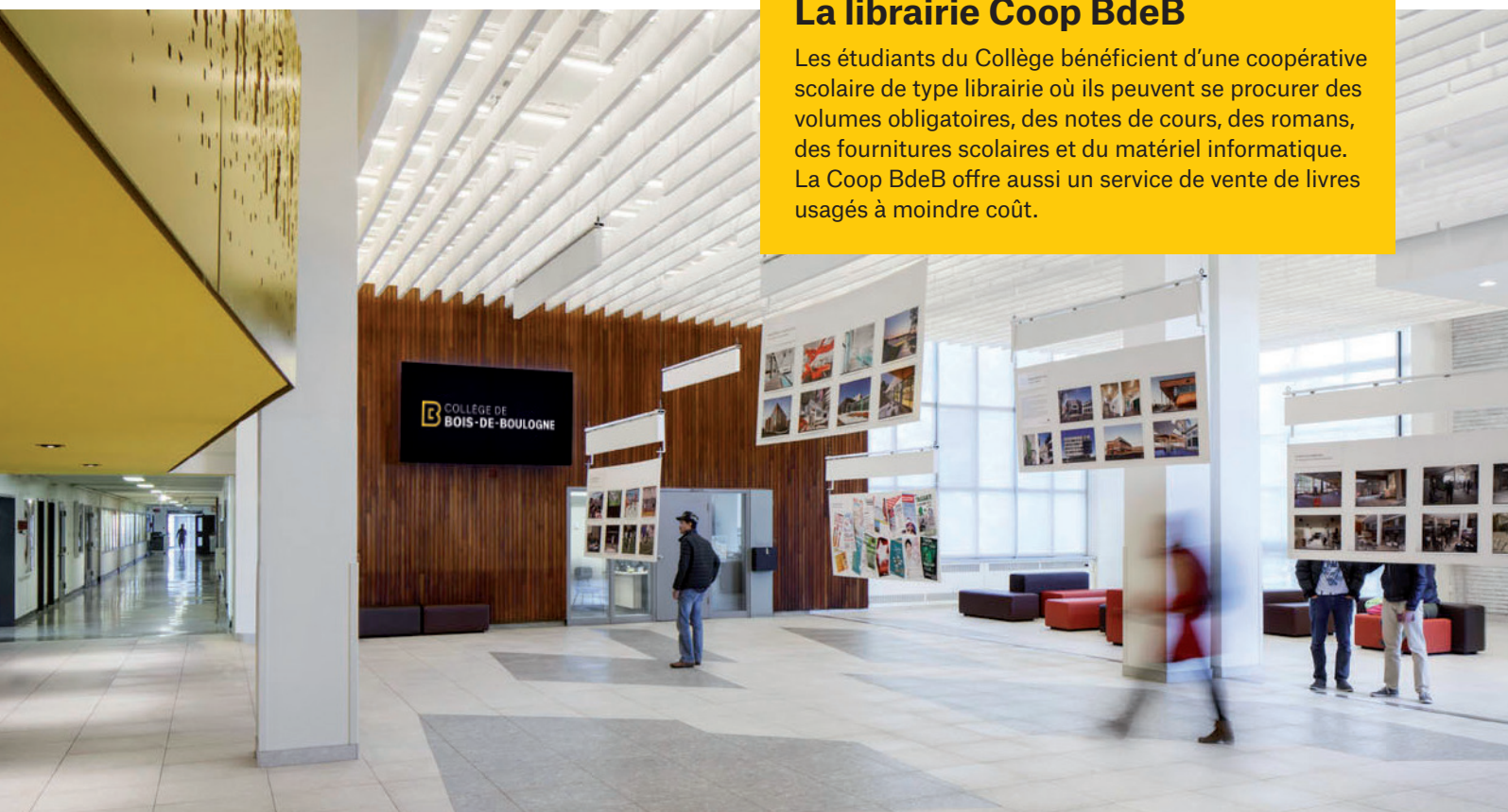
La Cafétéria et le Bistro Saint-Paul

La Cafétéria et le Bistro Saint-Paul, des divisions de la Coop BdeB, vous offrent chaque semaine un menu varié : repas du jour, pizzas artisanales, choix de pâtes, sandwichs prêts à manger, viennoiseries, café, et plus encore.



Un Collège écoresponsable

Que ce soit en favorisant le transport durable (bornes de recharge pour voitures électriques, station Communauto sur le campus, covoiturage), en facilitant l'accès à vélos (station BIXI à proximité, enclos à vélos sécurisé), en aménageant des zones vertes (jardin collectif, apiculture urbaine) ou en menant des actions concrètes (retrait des bouteilles d'eau en plastique, récupération des produits électroniques), le Collège multiplie les bonnes pratiques et initiatives en matière d'environnement afin de permettre aux étudiants de s'épanouir dans un milieu de vie sain.



Vie étudiante

Que ce soit pour mettre à profit vos talents et votre créativité, relever des défis, vous impliquer dans un projet qui vous tient à cœur ou rencontrer des étudiants qui partagent les mêmes passions que vous, BdeB s'active à enrichir votre vie collégiale!

Les clubs et comités

- Club de débats
- Club entrepreneur étudiant de BdeB
- Club de sécurité informatique (hacking éthique)
- Équipe de robotique
- Comité vert
- Reporter BdeB
- Équipe eSports de BdeB (sport électronique)

Le socioculturel

- Activités thématiques
- Cours et ateliers de musique
- Concours littéraires
- Concours scientifiques
- Intercollégial de jeux vidéo
- Simulation de l'ONU

Et plus encore!

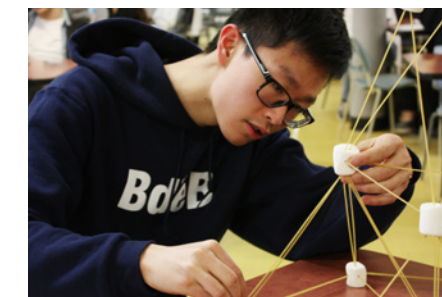
BdeB s'engage à...

- Créer une vie étudiante stimulante, marquante, et surtout, taillée à votre réalité
- Donner l'impulsion nécessaire pour donner vie à vos idées ou vos projets
- Reconnaître votre implication en dehors des salles de cours
- Faire de votre passage à BdeB une véritable expérience de réussite

Les comités de l'association étudiante (AGEBdeB)

- Café étudiant Torrèf'Action
- Friperie
- Miwaku (culture asiatique)
- Intersection (LGBTQ+)
- Improvisation
- Infomane (journal étudiant)
- CJRB (radio étudiante)
- La Prise (télé étudiante)
- Club de photographie
- Club informatique
- Club jeux
- Amnistie internationale
- Club 3D

Pour information : agebdeb.org



Parce que s'engager, ça rapporte!

Un partenariat avec la Fondation du Collège de Bois-de-Boulogne permet de remettre annuellement plusieurs bourses et distinctions à nos étudiants engagés par l'entremise d'organismes et d'institutions reconnus.

Aussi, les étudiants qui s'impliquent significativement (60 h/session) de façon bénévole dans un projet parascolaire peuvent faire reconnaître leur engagement par une mention à leur bulletin (Bulletin+).



Sport étudiant

Que ce soit de façon compétitive, amicale ou de niveau élite, le Collège de Bois-de-Boulogne vous permet de concilier la pratique de votre sport favori et vos études.

L'Alliance Sport-Études et l'encadrement sport-études

En plus d'offrir un encadrement pédagogique, le Collège de Bois-de-Boulogne fait partie du programme Alliance Sport-Études, permettant ainsi aux étudiants-athlètes de bénéficier d'une multitude de services facilitant la poursuite de leur sport durant leur parcours collégial.

- Un contact privilégié avec un répondant sport-études offrant de l'aide et des conseils pédagogiques
- L'aménagement d'horaire correspondant aux besoins spécifiques de l'étudiant-athlète pour maximiser la conciliation sport-études
- Un suivi des dossiers scolaires et des difficultés rencontrées durant la session
- Une bonne concertation entre les différents intervenants
- Un accès aux équipements et aux infrastructures sportives

Les Cavaliers : fière tradition sportive

Le Collège de Bois-de-Boulogne compte 9 équipes intercollégiales supervisées par des entraîneurs passionnés qui préparent les athlètes à affronter l'élite sportive des autres cégeps et encouragent le dépassement de soi.

- Badminton mixte D1
- **Nouveau!** Basketball masculin D3
- Flag-football féminin D2
- Natation mixte D2
- Soccer féminin intérieur et extérieur D2
- Soccer masculin intérieur et extérieur D2
- Ultimate frisbee mixte
- Volleyball féminin D1
- Volleyball féminin D2

Les ligues intramurales

Une grande variété d'activités sportives sont offertes aux étudiants tous les jours de la semaine selon des plages horaires déterminées. Les mercredis après-midi, durant la pause commune, des tournois amicaux ou des matchs de ligues intramurales peuvent être organisés.

- Volleyball de plage
- Ultimate frisbee
- Basketball
- Soccer
- Tennis
- Badminton
- Musculation
- Natation
- Détente
- Et plus encore!



Des équipes performantes

Volleyball féminin D1

- Championne provinciale et 5^e position au championnat canadien

Badminton mixte D1

- 3^e rang en saison régulière
- Médaille d'argent en double féminin au championnat provincial
- Médaille d'or en double mixte au championnat provincial
- Médaille d'argent en double mixte au championnat provincial

Soccer féminin

- 1^{er} rang de la section B en saison régulière extérieure



Pour information :

Karine Bibeau

Conseillère à la vie étudiante
514 332-3000, poste 7548
karine.bibeau@bdeb.qc.ca

Sylvain Noël

Responsable du soutien
aux étudiants engagés
514 332-3000, poste 7783
sylvain.noel@bdeb.qc.ca



sports.bdeb.qc.ca

Instagram icon Cavaliersbdeb

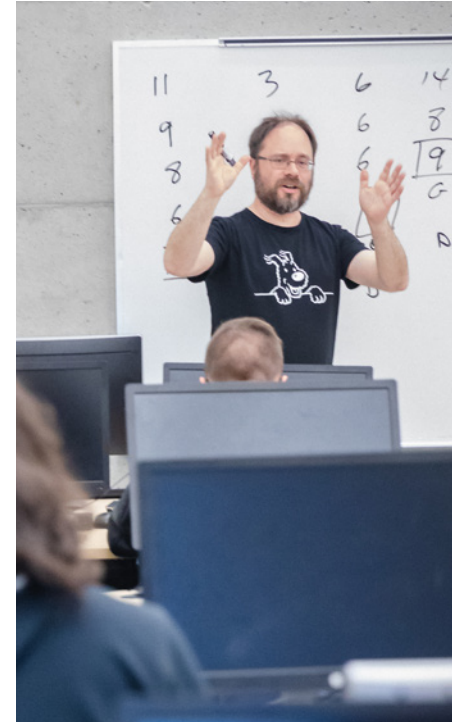


Notre équipe enseignante

Au Collège de Bois-de-Boulogne, vous pourrez compter sur vos enseignants pour obtenir du soutien, des conseils et des explications, car tous ont vraiment votre réussite à cœur. Ils vous accompagneront tout au long de votre parcours collégial et vous permettront d'élargir vos horizons grâce à des activités enrichissantes et des outils novateurs qui faciliteront vos apprentissages.

Vous apprécierez leur grande disponibilité, surtout au moment de la préparation des examens ou de la rédaction de travaux.

À BdeB, vous serez également entouré d'étudiants motivés qui s'entraînent pour mieux comprendre la matière, préparer les examens et effectuer les travaux.



Des enseignants disponibles, compétents et dynamiques

Grâce à un milieu d'apprentissage stimulant et à des enseignants engagés, il vous sera possible de donner le meilleur de vous-même. Vous profiterez de leur dynamisme, de leur savoir-faire dans leur domaine et de leur grand souci d'innovation.



« Être à l'écoute de mes étudiants, être disponible, varier les méthodes d'enseignement en vue d'une bonne participation en classe et en dehors des cours sont des stratégies efficaces pour stimuler les étudiants et les pousser à être à jour dans les lectures et les exercices demandés. »

Gildas Rwirangira,
enseignant de mathématiques

Du soutien pour mieux réussir

Les aides pédagogiques individuels (API)

Vous pouvez toujours compter sur votre API pour vous guider dans votre cheminement scolaire selon vos besoins et vos aspirations universitaires et professionnelles.

L'orientation et l'information scolaire et professionnelle

Si vous voulez entreprendre une démarche d'orientation, si vous hésitez quant à votre choix de carrière ou que vous désirez vous informer sur les programmes de formation et les tendances du marché du travail, notre conseillère d'orientation et notre conseillère en information scolaire et professionnelle peuvent vous guider.

La santé et la psychologie

Pour votre mieux-être, les services de santé aux étudiants répondent sur place à vos besoins de santé. Une infirmière clinicienne vous accueille avec ou sans rendez-vous.

Une psychologue est aussi présente pour vous écouter et vous aider à faire face à des difficultés d'ordre personnel ou scolaire.

La psychologue supervise également le groupe d'entraide BdeB Écoute, composé de membres du personnel (Alliés) et d'étudiants (Entraidants) formés pour vous écouter et vous diriger vers les ressources dont vous avez besoin.

Plusieurs activités de sensibilisation s'organisent chaque session et témoignent d'une préoccupation constante en matière de promotion et de prévention de la santé.

L'aide financière

Notre personnel peut vous guider dans la préparation de votre demande de prêts et bourses et vous aider à planifier votre budget.

Le service de placement

À la fin de votre programme technique, une conseillère est en mesure de vous aider à trouver un emploi qui correspond à vos intérêts. Elle peut également vous renseigner sur les emplois d'été ou à temps partiel.

Ateliers Korsá

En suédois, *Korsa* signifie « franchir », « traverser ».

Korsa, c'est aussi le nom donné à une série d'ateliers créés par un groupe de recherche de l'Université du Québec à Montréal et animés par des intervenants du Collège.

Ces ateliers visent, notamment, à mieux composer avec le stress par l'acquisition d'habiletés et de stratégies efficaces pour poursuivre ses études tout en maintenant un équilibre de vie.



Le Centre d'aide à la réussite

Service adapté

Ce service accompagne et soutient les étudiants en situation de handicap : incapacités sensorielles, motrices, neurologiques, troubles de la santé mentale et troubles d'apprentissage.

Service de tutorat par les pairs

Ce service s'adresse aux étudiants qui souhaitent améliorer leur réussite, et ce, dans toutes les disciplines.

Service d'aide en langue française

Ce service apporte un soutien aux étudiants qui désirent améliorer leurs compétences en français écrit ou oral.

Service d'aide en langues modernes

Ce service d'aide permet aux étudiants d'accroître leurs chances de réussite en anglais langue seconde, en espagnol ou en allemand.

Un encadrement individuel par programme

Tous nos programmes offrent un soutien individuel et un encadrement sur mesure aux étudiants qui en éprouvent le besoin.

- Rencontres individuelles ou en groupe avec des enseignants responsables de l'aide à la réussite
- Groupes d'entraide
- Foire aux questions
- Ateliers d'aide disciplinaire
- Activités d'orientation

Le Collège offre à ses étudiants une multitude de mesures d'aide comprenant aussi des ateliers méthodologiques (gestion du temps, préparation aux examens, prise de notes, etc.).



Le monde à portée de main

LES VOYAGES D'ÉTUDES : UN « PLUS » DANS VOTRE PARCOURS

La dimension internationale se retrouve dans plusieurs volets de la formation et de la vie étudiante au Collège de Bois-de-Boulogne. Plusieurs activités de mobilité sont offertes dans le cadre de voyages d'études ou culturels qui vous permettront de créer des liens et de vivre des expériences inoubliables en lien avec votre programme d'études.

- **Histoire et civilisation** : un stage non crédité (Italie, Grèce, France, etc.) est offert en première et deuxième année du programme, en plus d'un voyage éducatif à New York
- **Sciences humaines** : possibilité de faire un voyage de programme (Allemagne, Vietnam, etc.) et un voyage pédagogique à New York
- **Sciences de la nature** : possibilité de faire un voyage à caractère scientifique en Europe ou à Hawaii
- **Sciences, lettres et arts** : possibilité de faire un voyage de programme
- **Soins infirmiers** : un stage crédité à l'international

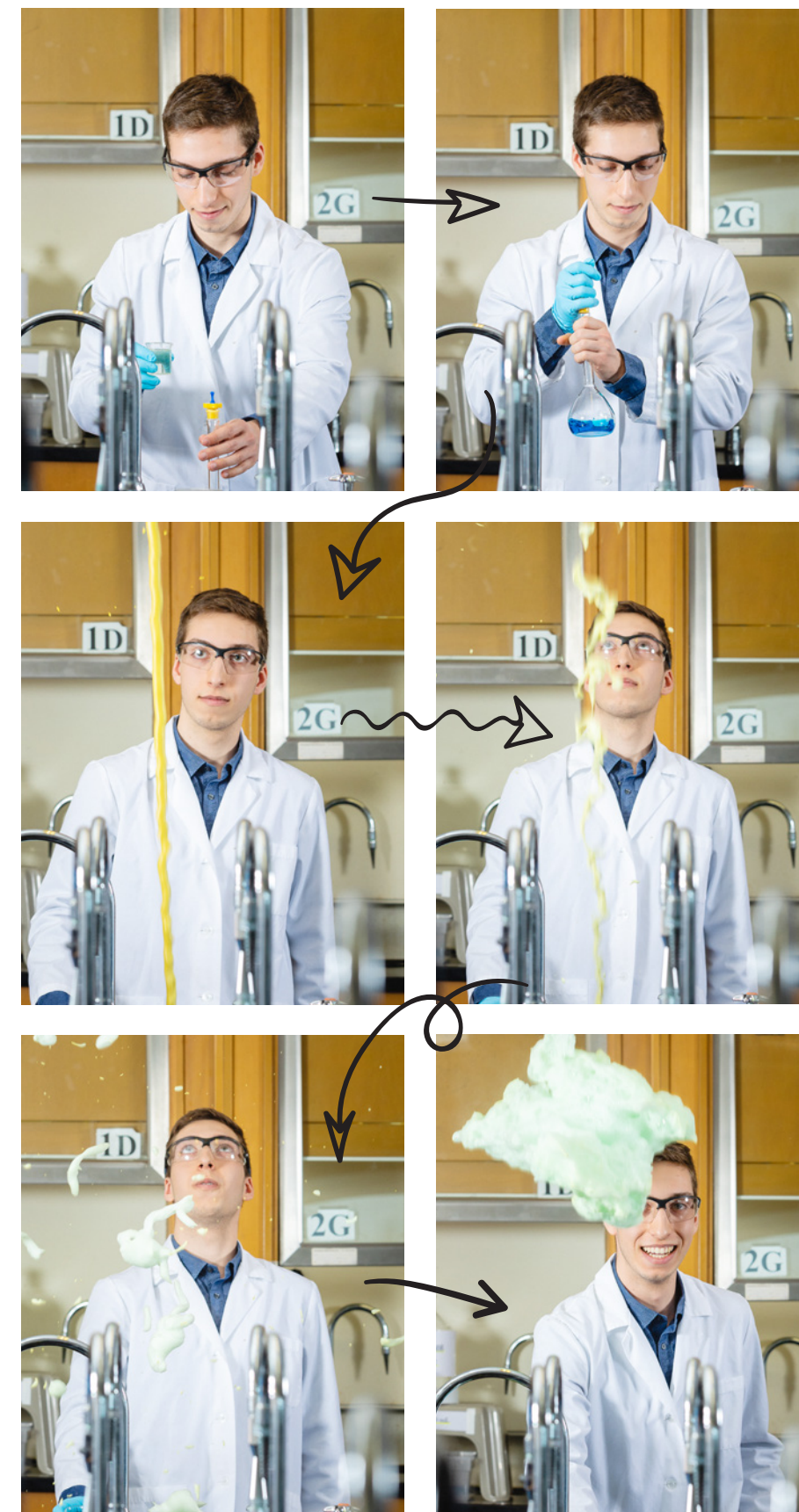


Aux élèves du secondaire intéressés par les sciences!

MATINÉES AVEC LES AMBASSADEURS SCIENTIFIQUES



Les Ambassadeurs scientifiques du Collège de Bois-de-Boulogne proposent aux élèves du secondaire de passer une matinée en leur compagnie pour en apprendre plus sur les sciences sous toutes les formes.



Au programme :

- Participer à des expériences scientifiques étonnantes
- Côtoyer des étudiants en sciences qui parleront de leur expérience et qui se feront un plaisir de répondre à vos questions
- Échanger avec des enseignants de chaque programme pour préciser vos choix futurs

Inscrivez-vous en ligne dès maintenant : bdeb.qc.ca/sciencesbdeb

Qui sont les Ambassadeurs scientifiques?

Les Ambassadeurs scientifiques sont des étudiants des programmes de sciences du Collège qui désirent partager leur passion de façon bénévole avec des élèves de la 1^{re} année du primaire à la 5^e secondaire.

Les Ambassadeurs sont encadrés et formés pour concevoir, préparer, vulgariser et animer des ateliers scientifiques qui sont présentés à des élèves du primaire et du secondaire au Collège de Bois-de-Boulogne ou dans leur école. En plus de vivre une expérience collégiale enrichissante, ce bénévolat leur offre la possibilité d'obtenir une mention à leur bulletin (Bulletin +).

Nouveautés à venir

Arts, lettres et communication : à l'ère du numérique!

Vous êtes passionné par les arts et le design? L'innovation technologique, la recherche créative, la pédagogie et les expérimentations interactives vous intéressent? Le Collège de Bois-de-Boulogne offrira dès l'automne 2020 deux profils novateurs en Arts, lettres et communication : un profil axé sur la création visuelle et numérique, et l'autre sur l'enseignement des arts.

Les avantages :

- Élargir vos connaissances dans le domaine des arts et des nouvelles technologies
- Personnaliser votre parcours grâce à une variété de choix de cours
- Bénéficier de la proximité du Pôle numérique de BdeB (voir page 45) donnant lieu à des échanges fructueux
- Apprendre une panoplie de nouvelles techniques en intégrant des logiciels et technologies à la fine pointe
- Participer à des activités culturelles marquantes, en plus de la possibilité de faire des voyages et stages culturels à l'étranger (stage artistique à Cuba, présence au festival du film de Sundance, voyage à New York, etc.)
- Accéder à de nombreux programmes universitaires : design et arts appliqués, médias interactifs, multimédia, animation 3D, arts visuels et graphiques, histoire de l'art, éducation par les arts, enseignement, etc.



Nos programmes

Le Collège de Bois-de-Boulogne offre des programmes de formation préuniversitaire et technique reconnus. Nos étudiants présentent des taux de diplomation et de succès aux études universitaires parmi les plus élevés du réseau collégial. De plus, parmi les diplômés, très nombreux sont ceux qui poursuivent leurs études dans des programmes universitaires contingentés.

Alternance travail-études : un atout de plus!

Le Collège de Bois-de-Boulogne offrira prochainement l'alternance travail-études (ATE), une formule éducative adaptée aux besoins changeants du marché du travail, dans deux de ses programmes techniques numériques : Techniques de l'informatique et Techniques d'intégration multimédia.

Les avantages :

- Confirmer votre choix professionnel
- Apprendre votre métier ou votre profession en classe et en entreprise
- Faire deux stages rémunérés en milieu de travail
- Développer votre réseau de contacts
- Et plus encore!



PRÉUNIVERSITAIRE 200.B0

SCIENCES DE LA NATURE

SCIENCES DE LA SANTÉ
SCIENCES PURES ET APPLIQUÉES

Deux profils s'offrent à vous : Sciences de la santé et Sciences pures et appliquées. Les cours de première année sont communs aux deux profils; ce n'est qu'en deuxième année que le choix de cours définit le profil choisi.

Sciences de la santé

Des cours de chimie organique et de biologie y sont proposés; vous pouvez même suivre jusqu'à 3 cours de biologie ou 4 cours de chimie! Voilà une excellente façon de répondre aux exigences des divers programmes universitaires dans le domaine des sciences de la santé.

Sciences pures et appliquées

Vous pouvez suivre jusqu'à 3 cours supplémentaires de physique et/ou de mathématiques. Votre préparation pour l'université s'en trouvera renforcée dans le domaine des sciences pures et appliquées.

LES AVANTAGES

- Faire un choix plus éclairé en deuxième année (Sciences pures et appliquées ou Sciences de la santé) grâce à un tronc commun en première année
- Faire des cours de biologie au moment le plus stratégique pour mieux vous préparer aux études universitaires en sciences de la santé
- Suivre jusqu'à 6 cours de physique ou de mathématiques
- Bénéficier d'une plage horaire dédiée aux examens de sciences pour alléger le stress des nombreux examens dans la même semaine et assurer l'équité entre les groupes
- Opter parmi un vaste choix de cours de sciences avancés
- Apprendre dans un milieu propice aux études où l'entraide est omniprésente

LES PRÉALABLES

- TS ou SN 5^e ou Mathématiques 536 ou l'équivalent
- Chimie 5^e ou Chimie 534
- Physique 5^e ou Physique 534

Renseignements et conditions d'admission, page 61

L'ACCÈS À L'UNIVERSITÉ

Le Collège de Bois-de-Boulogne est l'un de ceux qui présentent le plus fort taux d'admission au Québec dans les programmes universitaires contingentés en sciences de la santé et en sciences pures et appliquées, dont médecine, pharmacie, génie, physiothérapie, ergothérapie, médecine dentaire, biochimie, actuariat, sciences biomédicales, etc.

ENTENTE AVEC POLYTECHNIQUE MONTRÉAL

Possibilité qu'un cours de mathématiques et qu'un cours de chimie soient crédités, sous certaines conditions, par Polytechnique Montréal, en vertu d'une entente établie avec le Collège de Bois-de-Boulogne

L'ACCÈS À L'EMPLOI

- > Médecin
- > Pharmacien
- > Optométriste
- > Ergothérapeute
- > Physiothérapeute
- > Dentiste
- > Vétérinaire
- > Actuaire
- > Ingénieur
- > Architecte
- > Physicien
- > Mathématicien
- > Enseignant
- > Biologiste
- > Biochimiste
- > Nutritionniste
- > Chimiste
- > Et bien d'autres!

LES EXTRAS

- La certification SN+ vous permet de participer à de nombreuses activités parascolaires en accumulant des points qui témoignent de votre engagement
- Des ateliers de préparation aux admissions en médecine
- Des projets d'intégration axés sur vos intérêts en lien avec le milieu de la recherche
- Plusieurs bourses : deux bourses d'entrée de 500 \$ à Polytechnique Montréal (exclusives au programme), ainsi que deux bourses d'excellence de 750 \$ et plusieurs bourses spéciales
- Une multitude de services d'aide pour favoriser votre réussite (Service adapté, tutorat par les pairs, ateliers variés, etc.)
- Des ateliers de préparation pour les concours canadiens de mathématiques, chimie et physique
- Des rencontres avec des experts du milieu des sciences : conférences, stages d'un jour, ateliers-conférences, journées carrières, etc.



Des voyages scientifiques en Europe (Paris, Genève, Londres) et à Hawaii



GRILLE DE COURS

Session 1

601-101-MQ	Écriture et littérature
340-101-MQ	Philosophie et rationalité
604-TST-MQ	Langue anglaise
109-101-MQ	Activité physique et santé
201-NYA-05	Calcul différentiel
202-NYA-05	Chimie générale : la matière
203-NYA-05	Mécanique

Session 2

601-102-MQ	Littérature et imaginaire
340-102-MQ	L'être humain
604-PRO-M2	Anglais propre au programme
109-102-MQ	Activité physique et efficacité
201-NYB-05	Calcul intégral
202-NYB-05	Chimie des solutions
203-NYB-05	Électricité et magnétisme

Session 3

601-210-BB	Français propre au programme
COM-001-03	Cours complémentaire 1
109-103-MQ	Activité physique et autonomie
101-NYA-05	Évolution et diversité du vivant
201-NYC-05	Algèbre linéaire et géométrie vectorielle
	Cours au choix

Session 4

203-NYC-05	Ondes et physique moderne
601-103-MQ	Littérature québécoise
340-210-BB	Éthique et politique
COM-002-03	Cours complémentaire 2
xxx-BAC-05	Cours d'intégration
	Cours au choix

COURS AU CHOIX

101-BCB-05	Physiologie du vivant
201-BCD-05	Algèbre linéaire et complément de géométrie
201-BCE-05	Calcul différentiel et intégral dans l'espace
201-BCF-05	Statistique
202-BCC-05	Chimie organique
203-BCD-05	Physique électronique
203-BCF-BB	Astrophysique

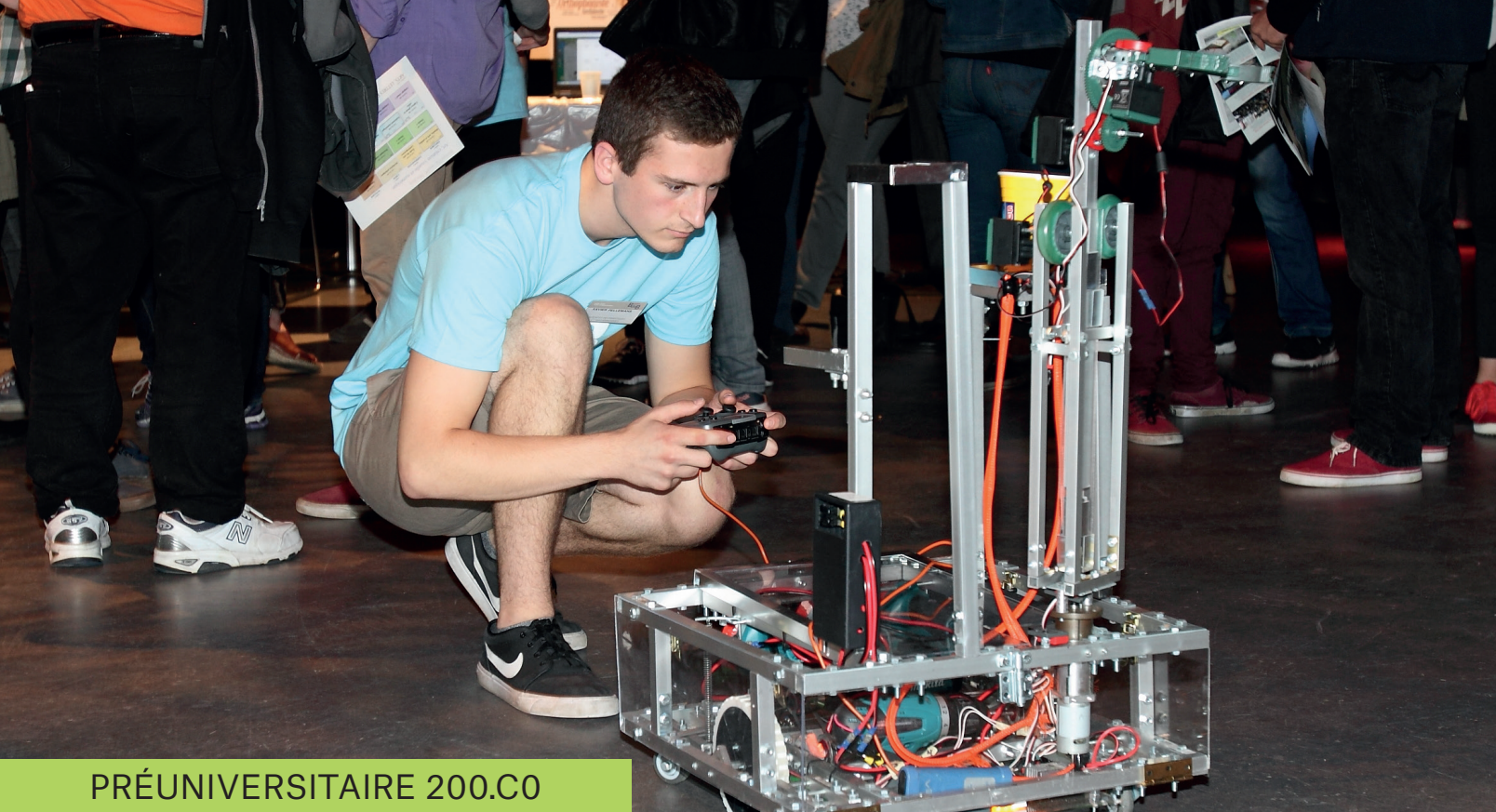
COURS D'INTÉGRATION

101-BAC-05	Microbiologie et intégration
201-BAC-05	Calcul et intégration
202-BAC-05	Chimie organique et intégration
203-BAC-05	Physique et intégration

NOMBRE D'HEURES PAR SEMAINE / 1^{re} SESSION

Cours théoriques : 17
Labos / stages / travaux pratiques : 11
Travail personnel : 19

Tous les cours obligatoires de la formation spécifique se donnent à la session d'automne et à la session d'hiver



PRÉUNIVERSITAIRE 200.C0

SCIENCES INFORMATIQUES ET MATHÉMATIQUES

LES AVANTAGES

- Étudier dans un programme, axé sur la pratique, englobant les sciences et l'informatique
- Réaliser un projet de fin d'études selon vos passions et vos ambitions
- Faire votre projet d'intégration en milieu universitaire ou en entreprise
- Participer à des activités telles que le Hackathon à l'Université de Montréal ou à l'Université McGill
- Prendre part à des ateliers en intelligence artificielle spécifiques pour le programme
- Assister à des conférences en intelligence artificielle, en physique, en mathématiques ou en chimie présentées par des professeurs reconnus dans ces domaines
- Bénéficier d'une passerelle avec le programme Sciences de la nature dans un intervalle de deux ans d'études

LES PRÉALABLES

- TS ou SN 5^e ou Mathématiques 536 ou l'équivalent
 - Chimie 5^e ou Chimie 534
 - Physique 5^e ou Physique 534
- Renseignements et conditions d'admission, page 61

L'ACCÈS À L'UNIVERSITÉ

En détenant ce DEC, vous êtes admissible dans les facultés ou les écoles supérieures du secteur des technologies de l'information et dans plusieurs facultés de sciences pures (mathématiques, physique, statistique, etc.), de sciences appliquées (génie, architecture, actuariat, sciences géomatiques, etc.), ainsi que dans la majorité des facultés et programmes exigeant un DEC.

ENTENTES AVEC LES UNIVERSITÉS

Université de Montréal

- Passerelle pour le baccalauréat en informatique
 - > 4 cours crédités
 - > 12 crédits reconnus

Polytechnique Montréal

- Passerelle pour les programmes de génie logiciel et de génie informatique
 - > 3 cours crédités
 - > 9 crédits reconnus

Université du Québec à Montréal (UQAM)

- Passerelle pour le baccalauréat en informatique et génie logiciel
 - > 3 cours crédités
 - > 9 crédits reconnus

L'ACCÈS À L'EMPLOI

- > Ingénieur
- > Actuaire
- > Mathématicien
- > Physicien
- > Statisticien
- > Architecte
- > Designer industriel
- > Enseignant
- > Et bien d'autres!

LES EXTRAS

- Concours de programmation de jeux vidéo
- Clubs et concours de hacking (CSI) et de robotique (CRC Robotics)
- Projets en mobile, en objets connectés et en robotique
- Voyages communs avec les étudiants en Sciences de la nature
- Tutorat de groupe pour le soutien à la réussite
- Encadrement suivant la période de cours pour une meilleure efficacité



GRILLE DE COURS

Session 1

601-101-MQ	Écriture et littérature
340-101-MQ	Philosophie et rationalité
604-TST-MQ	Langue anglaise
109-101-MQ	Activité physique et santé
201-NYA-05	Calcul différentiel
202-NYA-05	Chimie générale : la matière
420-201-RE	Introduction à la programmation

Session 2

601-102-MQ	Littérature et imaginaire
340-102-MQ	L'être humain
604-PRO-M2	Anglais propre au programme
109-102-MQ	Activité physique et efficacité
201-NYB-05	Calcul intégral
203-NYA-05	Mécanique
420-202-RE	Structures de données et programmation orientée objet

Session 3

601-210-BB	Français propre au programme
109-103-MQ	Activité physique et autonomie
203-NYB-05	Électricité et magnétisme
420-203-RE	Développement de programmes dans un environnement graphique
201-201-RE	Mathématiques discrètes
340-210-BB	Éthique et politique

Session 4

109-103-MQ	Activité physique et autonomie
601-103-MQ	Littérature québécoise
340-210-BB	Éthique et politique
420-204-RE	Projet d'intégration en Sciences informatiques et mathématiques
201-NYC-05	Algèbre linéaire et géométrie vectorielle
203-NYC-05	Ondes et physique moderne

NOMBRE D'HEURES PAR SEMAINE / 1^{re} SESSION

Cours théoriques : 16
 Labos / stages / travaux pratiques : 12
 Travail personnel : 19



PRÉUNIVERSITAIRE 300.M1

SCIENCES HUMAINES

ADMINISTRATION DES AFFAIRES

LES AVANTAGES

- Développer votre leadership et vous initier aux divers aspects de la gestion et de l'administration : marketing, droit des affaires, comptabilité et environnement économique
- Suivre 5 cours d'administration et d'économie, en plus des 3 cours de mathématiques
- **STAGE** Avoir la possibilité de faire un stage d'observation dans un milieu professionnel ou universitaire en fonction de vos intérêts et de vos choix de carrière
- Participer à de nombreuses activités d'enrichissement, tout en accumulant des points en vue d'obtenir la certification SH+ qui témoigne de votre engagement
- Bénéficier d'un local moderne et convivial dédié aux étudiants du programme

LES PRÉALABLES

- TS ou SN 5^e ou Mathématiques 526 ou 536 ou l'équivalent

Renseignements et conditions d'admission, page 61

L'ACCÈS À L'UNIVERSITÉ

Le DEC en Sciences humaines, profil Administration des affaires, vous ouvre les portes de nombreux programmes universitaires. Choisir ce profil vous donne l'occasion de préciser et de vérifier votre orientation professionnelle, sans toutefois limiter vos choix futurs à l'université : Administration des affaires, Psychologie, Psychoéducation, Service et travail social, Droit, Marketing, Environnement, Enseignement, Communication, Commerce international, Urbanisme, Études internationales, etc.

L'ACCÈS À L'EMPLOI

- > Analyse d'affaires
- > Affaires internationales
- > Comptabilité professionnelle
- > Finance
- > Gestion des opérations et de la logistique
- > Gestion des ressources humaines
- > Management
- > Marketing
- > Et bien d'autres!

LES EXTRAS

- Un Club entrepreneur étudiant dynamique pour vous initier à l'organisation d'événements et de collectes de fonds, tout en faisant du réseautage
- De nombreux concours d'entrepreneuriat : Collégial en affaires, Interclubs Montréal (*Elevator Pitch*), Défi OSEntreprendre, etc.
- Des séminaires et des conférences pour approfondir des sujets liés au monde des affaires
- Du tutorat par les pairs et de l'aide à la réussite dès la première session
- Une journée carrières en Sciences humaines pour préciser vos choix en rencontrant des professionnels de divers domaines et des représentants ou étudiants des universités
- Un accueil des nouveaux étudiants : avant le début de la première session, étudiants mentors, enseignants et professionnels invitent tous les nouveaux à des activités organisées pour alléger le stress de la rentrée
- Un voyage de programme (Allemagne, Vietnam, etc.)

GRILLE DE COURS

Session 1

601-101-MQ	Écriture et littérature
340-101-MQ	Philosophie et rationalité
109-101-MQ	Activité physique et santé
604-TST-MQ	Langue anglaise
350-310-BB	Introduction à la psychologie
401-311-BB	L'entreprise
383-311-BB	Économie globale
360-300-RE	Méthodes quantitatives en sciences humaines

Session 2

601-102-MQ	Littérature et imaginaire
340-102-MQ	L'être humain
COM-001-03	Cours complémentaire 1
109-102-MQ	Activité physique et efficacité
330-310-BB	Histoire de la civilisation occidentale
383-330-BB	Agents économiques
201-103-RE	Calcul I
	Cours au choix I

Session 3

601-103-MQ	Littérature québécoise
340-310-BB	Éthique et politique
109-103-MQ	Activité physique et autonomie
604-PRO-M4	Anglais propre au programme
300-300-RE	Initiation pratique à la méthodologie des sciences humaines
387-310-BB	Individu et société
201-203-RE	Calcul II

Session 4

601-310-BB	Français propre au programme
COM-002-03	Cours complémentaire 2
300-311-BB	Intégration en SH
201-105-RE	Algèbre linéaire et géométrie vectorielle
	Cours au choix II

COURS AU CHOIX I

401-330-BB	Les affaires et le droit
401-331-BB	Comptabilité

COURS AU CHOIX II

401-351-BB	Initiation au marketing
383-351-BB	Économie et droit international

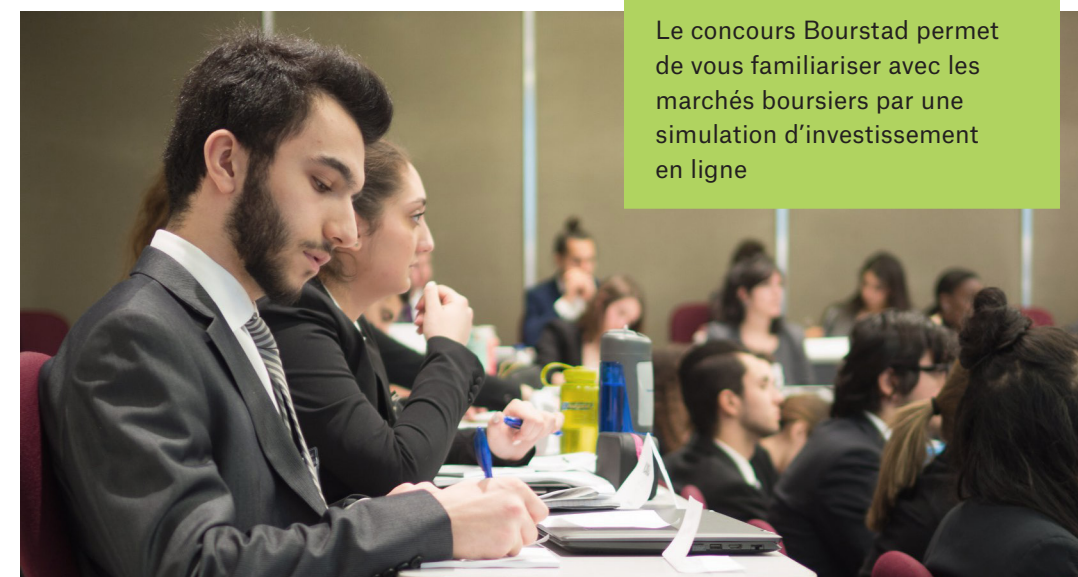
NOMBRE D'HEURES

PAR SEMAINE / 1^{re} SESSION

Cours théoriques : 17

Labos / stages / travaux pratiques : 9

Travail personnel : 21



Le concours Bourstad permet de vous familiariser avec les marchés boursiers par une simulation d'investissement en ligne



PRÉUNIVERSITAIRE 300.M0/M1

SCIENCES HUMAINES

DROIT ET RELATIONS INTERNATIONALES

LES AVANTAGES

- Développer votre esprit analytique et vous initier aux enjeux de droit, de relations internationales et aux enjeux internationaux : génocides, droits de la personne, litiges frontaliers, réfugiés environnementaux, accords commerciaux, paradis fiscaux et exploitation des ressources
- Suivre jusqu'à 8 cours axés sur le droit et les relations internationales
- Avoir la possibilité de vous inscrire dans ce profil avec ou sans mathématiques, en fonction de vos intérêts et objectifs
- **STAGES** Avoir la possibilité de faire des stages d'observation en droit au sein de cabinets d'avocats réputés ou au palais de justice avec le Barreau de Montréal
- Participer à de nombreuses activités d'enrichissement, tout en accumulant des points en vue d'obtenir la certification SH+ qui témoigne de votre engagement
- Bénéficier d'un local moderne et convivial dédié aux étudiants du programme

LES PRÉALABLES

- Cheminement sans mathématiques (M0) : CST 4^e ou Mathématiques 514 ou 416
- Cheminement avec mathématiques (M1) : TS ou SN 5^e ou Mathématiques 526 ou 536

Renseignements et conditions d'admission, page 61

L'ACCÈS À L'UNIVERSITÉ

Le DEC en Sciences humaines, profil Droit et relations internationales, vous ouvre les portes de nombreux programmes universitaires. Choisir ce profil vous donne l'occasion de préciser et de vérifier votre orientation professionnelle, sans toutefois limiter vos choix futurs à l'université : Droit, Études internationales, Service et travail social, Environnement, Psychologie, Psychoéducation, Enseignement, Communication, Administration des affaires, Marketing, Commerce international, Urbanisme, etc.

L'ACCÈS À L'EMPLOI

- > Avocat
- > Notaire
- > Journaliste
- > Syndicaliste
- > Politicologue
- > Gestionnaire d'entreprise
- > Et bien d'autres!

Pour une 2^e année consécutive, l'équipe de BdeB a remporté la mention *Outstanding Delegation* à la simulation de l'ONU 2019 à New York. Pourquoi ne pas la décrocher l'année prochaine?



LES EXTRAS

- Le Club de débats oratoires et le concours oratoire du Barreau de Montréal pour vous exercer à l'art de convaincre et de parler en public
- Des séminaires et des conférences pour approfondir des sujets liés au droit public et au droit constitutionnel
- Les Jeux de Sciences humaines, une compétition intercollégiale
- Du tutorat par les pairs et de l'aide à la réussite dès la première session
- Une journée carrières en Sciences humaines pour préciser vos choix en rencontrant des professionnels de divers domaines et des représentants ou étudiants des universités
- Un accueil des nouveaux étudiants : avant le début de la première session, étudiants mentors, enseignants et professionnels invitent tous les nouveaux à des activités organisées pour alléger le stress de la rentrée
- Un voyage de programme (Allemagne, Vietnam, etc.)

GRILLE DE COURS

Session 1

601-101-MQ	Écriture et littérature
340-101-MQ	Philosophie et rationalité
109-101-MQ	Activité physique et santé
604-TST-MQ	Langue anglaise
330-310-BB	Histoire de la civilisation occidentale
383-311-BB	Économie globale
350-310-BB	Introduction à la psychologie
320-311-BB	Géographie et justice mondiale

Session 2

601-102-MQ	Littérature et imaginaire
340-102-MQ	L'être humain
COM-001-03	Cours complémentaire 1
109-102-MQ	Activité physique et efficacité
383-351-BB	Économie et droit international
360-300-RE	Méthodes quantitatives en sciences humaines
387-310-BB	Individu et société
	Cours au choix I*

Session 3

330-331-BB	Conflits et droits au XX ^e siècle
601-103-MQ	Littérature québécoise
340-310-BB	Éthique et politique
109-103-MQ	Activité physique et autonomie
300-300-RE	Initiation pratique à la méthodologie des sciences humaines
385-311-BB	Politique, droit et démocratie*
383-370-BB	Argent et criminalité*
604-TST-MQ	Anglais propre au programme

Session 4

601-310-BB	Français propre au programme
COM-002-03	Cours complémentaire 2
300-311-BB	Intégration en SH
320-331-BB	Droit et environnement
385-350-BB	Actualité politique internationale*
	Cours au choix II*

SANS MATHÉMATIQUES

COURS AU CHOIX I

330-352-BB	Histoire de l'Amérique
320-351-BB	Voyages et coopération internationale

COURS AU CHOIX II

350-331-BB	Psychologie et sexualité
383-330-BB	Agents économiques
385-330-BB	Idéologies et mouvements politiques
387-330-BB	Défis sociaux

AVEC MATHÉMATIQUES

201-103-RE	Calcul I
201-203-RE	Calcul II
201-105-RE	Algèbre linéaire et géométrie vectorielle

NOMBRE D'HEURES PAR SEMAINE / 1^{er} SESSION

Cours théoriques : 18
Labos / stages / travaux pratiques : 7
Travail personnel : 22

* Cheminement sans mathématiques seulement



PRÉUNIVERSITAIRE 300.M0/M1

SCIENCES HUMAINES

STAGES SH-BAC

ÉDUCATION **NOUVEAU!**

LES AVANTAGES

- S'initier à la profession enseignante et bénéficier d'une longueur d'avance pour l'université grâce à un parcours unique au Québec avec l'Université de Montréal
- **STAGES** Faire des stages d'observation intégrés à des cours du profil, et ce, dans des écoles primaires montréalaises
- Suivre des cours de psychologie, de sociologie et d'histoire axés sur le monde de l'éducation
- Acquérir une solide formation en français (cours d'art oratoire et de littérature jeunesse) et en culture scientifique et mathématique (cours de vulgarisation)
- Utiliser un portfolio numérique dans plusieurs cours, de la même façon qu'à l'université
- Avoir la possibilité de vous inscrire dans ce profil sans ou avec les trois cours de mathématiques du collégial, en fonction du domaine dans lequel vous aimeriez enseigner

- Participer à de nombreuses activités d'enrichissement, tout en accumulant des points en vue d'obtenir la certification SH+ qui témoigne de votre engagement
- Profiter d'un local moderne et convivial dédié aux étudiants du programme

LES PRÉALABLES

- Cheminement sans mathématiques (M0) : CST 4^e ou Mathématiques 514 ou 416
- Cheminement avec mathématiques (M1) : TS ou SN 5^e ou Mathématiques 526 ou 536

Renseignements et conditions d'admission, page 61

L'ACCÈS À L'UNIVERSITÉ

Vous pourriez accéder à ces programmes universitaires et à plusieurs autres :

- Enseignement préscolaire et primaire
- Enseignement au secondaire : français, univers social, éthique et culture religieuse, enseignement du français langue seconde et anglais langue seconde

Le Parcours SH-BAC en éducation, exclusif au Collège de Bois-de-Boulogne et à l'Université de Montréal, offre plusieurs avantages :

- Admission automatique à l'Université de Montréal (sous certaines conditions)
- Exemption de l'examen de français à l'entrée pour les étudiants ayant obtenu une moyenne d'au moins 80% dans leurs trois premiers cours de français à BdeB
- Un cours de mathématiques crédité à l'université
- Jusqu'à 3 cours universitaires obligatoires substitués par des cours au choix

En partenariat avec :

Université 
de Montréal
education.bdeb.qc.ca

LES EXTRAS

- La possibilité d'apporter votre aide avec le tutorat par les pairs ou la brigade des Hyperliens, des étudiants mentors de 2^e année facilitant l'intégration des nouveaux étudiants à la vie collégiale
- Une activité d'aide aux devoirs offerte à des jeunes nouvellement arrivés au Québec et inscrits en classe d'accueil dans une école du quartier
- Des séminaires et des conférences pour approfondir des sujets liés au droit à l'éducation des enfants au Québec
- La possibilité de vous impliquer avec BdeB Écoute, un réseau d'entraide, d'écoute et de référencement psychologique
- Les Jeux de Sciences humaines, une compétition intercollégiale
- Une journée carrières en Sciences humaines pour préciser vos choix en rencontrant des professionnels de divers domaines et des représentants ou étudiants des universités
- Un accueil des nouveaux étudiants : avant le début de la première session, étudiants mentors, enseignants et professionnels invitent tous les nouveaux à des activités organisées pour alléger le stress de la rentrée
- Un voyage de programme (Allemagne, Vietnam, etc.)

GRILLE DE COURS

Session 1

601-101-MQ	Écriture et littérature
340-101-MQ	Philosophie et rationalité
383-311-BB	Économie globale
604-TST-MQ	Langue anglaise
350-310-BB	Introduction à la psychologie
330-310-BB	Histoire de la civilisation occidentale
	Cours au choix I*

Session 2

109-101-MQ	Activité physique et santé
601-102-MQ	Littérature et imaginaire
340-102-MQ	L'être humain
340-1AP-BB	Science, technologie et société
330-EDU-BB	Histoire de l'éducation au Québec
201-EDU-BB	L'ABC des mathématiques*
360-300-RE	Méthodes quantitatives en sciences humaines
387-310-BB	Individu et société

Session 3

109-102-MQ	Activité physique et efficacité
601-103-MQ	Littérature québécoise
387-EDU-BB	Sociologie de l'éducation et stage d'observation
350-EDU-BB	Psychologie de l'enfant, communication et stage d'observation
300-300-RE	Initiation pratique à la méthodologie des sciences humaines
381-310-BB	Des premiers humains aux grandes civilisations*

Session 4

601-800-BB	Art oratoire
340-EDU-BB	Éthique et politique
109-103-MQ	Activité physique et autonomie
604-PRO-M3	Anglais propre au programme
601-EDU-BB	Littérature jeunesse
300-311-BB	Intégration en SH
	Cours au choix II*
	Cours au choix III*

SANS MATHÉMATIQUES

COURS AU CHOIX

385-311-BB	Politique, droit et démocratie
320-311-BB	Géographie et justice mondiale
350-331-BB	Psychologie et sexualité
330-331-BB	Conflits et droits au XX ^e siècle
320-331-BB	Droit et environnement
383-330-BB	Agents économiques
385-330-BB	Idéologies et mouvements politiques
387-330-BB	Défis sociaux
320-351-BB	Voyages et coopération internationale
330-352-BB	Histoire de l'Amérique
381-350-BB	Race ou racisme
383-351-BB	Économie et droit international
385-350-BB	Actualité politique internationale

AVEC MATHÉMATIQUES

201-103-RE	Calcul I
201-203-RE	Calcul II
201-105-RE	Algèbre linéaire et géométrie vectorielle

NOMBRE D'HEURES

PAR SEMAINE / 1^{re} SESSION

Cours théoriques : 17

Labos / stages / travaux pratiques : 6

Travail personnel : 21

* Cheminement sans mathématiques seulement



PRÉUNIVERSITAIRE 300.M0/M1

SCIENCES HUMAINES

PSYCHOLOGIE ET CULTURES

LES AVANTAGES

- Découvrir l'être humain et vous initier aux divers aspects de la psychologie : développement de la personne, relations interpersonnelles, culture, émotions, comportements humains, etc.
- Suivre jusqu'à 5 cours de psychologie, tout en vous familiarisant avec d'autres disciplines telles que l'anthropologie, la sociologie, etc.
- Avoir la possibilité de vous inscrire dans ce profil avec ou sans mathématiques, en fonction de vos intérêts et objectifs
- **STAGE** Avoir la possibilité de faire un stage d'observation dans un milieu professionnel ou universitaire en fonction de vos intérêts et de vos choix de carrière

- Participer à de nombreuses activités d'enrichissement, tout en accumulant des points en vue d'obtenir la certification SH+ qui témoigne de votre engagement
- Bénéficier d'un local moderne et convivial dédié aux étudiants du programme

LES PRÉALABLES

- Cheminement sans mathématiques (M0) : CST 4^e ou Mathématiques 514 ou 416
- Cheminement avec mathématiques (M1) : TS ou SN 5^e ou Mathématiques 526 ou 536

Renseignements et conditions d'admission, page 61

L'ACCÈS À L'UNIVERSITÉ

Le DEC en Sciences humaines, profil Psychologie et cultures, vous ouvre les portes de nombreux programmes universitaires. Choisir ce profil vous donne l'occasion de préciser et de vérifier votre orientation professionnelle, sans toutefois limiter vos choix futurs à l'université : Psychologie, Psychoéducation, Anthropologie, Service et travail social, Droit, Marketing, Environnement, Enseignement, Communication, Neurosciences cognitives, Urbanisme, Études internationales, etc.

L'ACCÈS À L'EMPLOI

- > Psychologue
- > Psychoéducateur
- > Anthropologue
- > Travailleur social
- > Enseignant
- > Criminologue
- > Et bien d'autres!

LES EXTRAS

- La possibilité de vous impliquer avec BdeB Écoute, un réseau d'entraide, d'écoute et de référencement psychologique
- Des séminaires et des conférences pour approfondir des sujets liés à la psychologie et aux sciences sociales
- Les Jeux de Sciences humaines, une compétition intercollégiale
- Une journée carrières en Sciences humaines pour préciser vos choix en rencontrant des professionnels de divers domaines et des représentants ou étudiants des universités
- Un accueil des nouveaux étudiants : avant le début de la première session, étudiants mentors, enseignants et professionnels invitent tous les nouveaux à des activités organisées pour alléger le stress de la rentrée
- Un voyage de programme (Allemagne, Vietnam, etc.)

Pourquoi ne pas apporter votre aide avec le tutorat par les pairs ou la brigade des Hyperliens, des étudiants mentors de 2^e année facilitant l'intégration des nouveaux étudiants à la vie collégiale?

GRILLE DE COURS

Session 1

601-101-MQ	Écriture et littérature
340-101-MQ	Philosophie et rationalité
109-101-MQ	Activité physique et santé
604-TST-MQ	Langue anglaise
330-310-BB	Histoire de la civilisation occidentale
383-311-BB	Économie globale
350-310-BB	Introduction à la psychologie
381-310-BB	Des premiers humains aux grandes civilisations

Session 2

601-102-MQ	Littérature et imaginaire
340-102-MQ	L'être humain
COM-001-03	Cours complémentaire 1
109-102-MQ	Activité physique et efficacité
350-350-BB	Psychologie du développement humain
387-310-BB	Individu et société
360-300-RE	Méthodes quantitatives en sciences humaines
	Cours au choix I*

Session 3

601-103-MQ	Littérature québécoise
340-310-BB	Éthique et politique
109-103-MQ	Activité physique et autonomie
300-300-RE	Initiation pratique à la méthodologie des sciences humaines
350-330-BB	Psychologie des relations humaines
350-370-BB	Cyberespace et psychologie*
	Cours au choix II*

Session 4

601-310-BB	Français propre au programme
COM-002-03	Cours complémentaire 2
604-PRO-M3	Anglais propre au programme
101-350-BB	Biologie humaine ou Race ou racisme
300-311-BB	Intégration en sciences humaines
	Cours au choix III*
	Cours au choix IV*
300-311-RE	Intégration en SH

SANS MATHÉMATIQUES

COURS AU CHOIX

381-350-BB	Race ou racisme
350-331-BB	Psychologie et sexualité
330-330-BB	Conflits et droits au XX ^e siècle
320-311-BB	Géographie et justice mondiale
385-310-BB	Politique, droit et démocratie
320-351-BB	Voyages et coopération internationale
330-352-BB	Histoire de l'Amérique
385-350-BB	Actualité politique internationale
201-301-RE	Méthodes quantitatives avancées
320-330-BB	Droit et environnement
385-330-BB	Idéologies et mouvements politiques
387-330-BB	Défis sociaux

AVEC MATHÉMATIQUES

201-103-RE	Calcul I
201-203-RE	Calcul II
201-105-RE	Algèbre linéaire et géométrie vectorielle

NOMBRE D'HEURES PAR SEMAINE / 1^{re} SESSION

Cours théoriques : 18
 Labos / stages / travaux pratiques : 7
 Travail personnel : 22

* Cheminement sans mathématiques seulement





PRÉUNIVERSITAIRE 700.A0

SCIENCES, LETTRES ET ARTS

LES AVANTAGES

- Explorer davantage les sciences de la nature, les sciences humaines, les lettres et les arts avant de faire votre choix de programme universitaire
- Enrichir votre formation par de nombreuses activités complémentaires
- Profiter de l'ambiance stimulante créée par un groupe d'étudiants motivés, curieux et engagés
- Appartenir à une communauté étudiante où l'entraide est omniprésente
- Bénéficier d'une formation rigoureuse et d'un encadrement adapté permettant de bien développer les connaissances, les habiletés et l'autonomie requises à l'université
- Acquérir une vaste culture générale avant de vous spécialiser à l'université

- Côtayer une équipe enseignante passionnée et disponible vous accompagnant dans votre cheminement et dans les diverses activités du programme
- Bénéficier d'une approche personnalisée et de la concertation entre enseignants

LES PRÉALABLES

- TS ou SN 5^e ou Mathématiques 536 ou l'équivalent
- Chimie 5^e ou Chimie 534
- Physique 5^e ou Physique 534

Renseignements et conditions d'admission, page 61

L'ACCÈS À L'UNIVERSITÉ

En détenant ce DEC, vous êtes admissible à tous les programmes universitaires. Chaque année, un très grand nombre de nos diplômés sont acceptés dans des programmes contingentés comme médecine, physiothérapie, audiologie, droit, pharmacie, ergothérapie, architecture, orthophonie, communications, journalisme, etc.

L'ACCÈS À L'EMPLOI

- > Psychologue
- > Environnementaliste
- > Politicologue
- > Designer
- > Avocat
- > Ingénieur
- > Actuaire
- > Météorologue
- > Conseiller en marketing
- > Psychoéducateur
- > Médecin
- > Et bien d'autres!

LES EXTRAS

- Visites de musées et sorties au théâtre
- Exposition des œuvres réalisées dans le cours d'art
- Conférences d'experts issus de domaines variés
- Conférences de diplômés du programme sur leur parcours et leur carrière
- Local de programme propice aux échanges et aux rencontres entre étudiants, de même qu'entre cohortes
- Soirée de création
- Voyage de programme

L'Artishow est l'occasion de démontrer votre talent! Chaque année, les étudiants du programme présentent ce spectacle de variétés mettant en vedette leurs divers talents artistiques et musicaux

GRILLE DE COURS

Session 1

601-701-BB	Littérature du Moyen Âge à la Révolution française
340-701-BB	Philosophie et rationalité
109-101-MQ	Activité physique et santé
520-701-BB	Arts I (Histoire de l'art)
202-701-RE	Chimie I (Chimie générale)
201-701-RE	Calcul différentiel
330-701-BB	Sciences humaines I (Les activités humaines dans leur perspective historique)

Session 2

601-702-BB	Littérature française : du romantisme à nos jours
340-702-BB	L'être humain (Philosophie)
202-102-MQ	Activité physique et efficacité
202-702-BB	Chimie II (Chimie organique)
201-702-RE	Calcul intégral
203-701-RE	Physique I (Mécanique)
350-701-BB	De l'individu au social (Psychologie)

Session 3

601-703-BB	Littérature québécoise
340-710-BB	Éthique et politique (Philosophie)
604-TST-MQ	Langue anglaise
101-701-RE	Biologie I (Les structures du vivant)
201-705-BB	Probabilités et statistiques
203-702-BB	Physique II (Ondes)
387-701-BB	Cultures, structures et dynamique de changement social (Sociologie)

Session 4

601-710-BB	Création littéraire
604-PRO-M5	Anglais propre au programme
510-701-BB	Arts II (Arts plastiques)
201-704-RE	Algèbre linéaire
383-701-BB	Le monde : contrastes et interdépendance (Économie)
330-702-BB	Histoire du XX ^e siècle
360-701-BB	Intégration
	Cours au choix

COURS AU CHOIX

203-703-BB	Physique III (Électricité et magnétisme)
101-702-BB	Biologie II
510-702-BB	Arts III

NOMBRE D'HEURES PAR SEMAINE / 1^{re} SESSION

Cours théoriques : 13
Labos / stages / travaux pratiques : 12
Travail personnel : 17





PRÉUNIVERSITAIRE 700.B0

HISTOIRE ET CIVILISATION STAGES

LES AVANTAGES

- Suivre des cours passionnants et diversifiés qui vous permettront d'explorer les civilisations d'ici et d'ailleurs dans une perspective historique
- Orienter votre inscription à l'université et votre choix de carrière grâce aux quatre parcours offerts pour vos cours au choix
- **STAGES** Faire des stages d'observation en milieu de travail selon le parcours choisi (musée, site archéologique, plateau de télévision, cabinet d'avocats, etc.)
- Avoir accès à un large éventail de programmes universitaires
- Avoir la possibilité de faire tous les cours de mathématiques s'ils sont nécessaires à votre admission universitaire (aucun cours de mathématiques n'est obligatoire)
- Assister à des ateliers et conférences dans les universités et au Collège pour faciliter votre choix de parcours universitaire et professionnel
- Développer une culture générale étoffée et des habiletés méthodologiques solides qui favoriseront votre réussite au cégep et à l'université

LES PRÉALABLES

Si vous désirez inclure Algèbre linéaire et géométrie vectorielle parmi vos cours, vous devrez avoir réussi :

- TS ou SN 5^e ou Mathématiques 526 ou 536 ou l'équivalent

Renseignements et conditions d'admission, page 61

L'ACCÈS À L'UNIVERSITÉ

- > Droit
- > Études internationales
- > Éducation
- > Psychoéducation
- > Psychologie
- > Archéologie
- > Histoire de l'art
- > Études anciennes
- > Anthropologie
- > Histoire
- > Économie
- > Géographie
- > Urbanisme
- > Sociologie
- > Littérature
- > Science politique
- > Communication
- > Et bien d'autres!

Pour une 2^e année consécutive, l'équipe de BdB a remporté la mention *Outstanding Delegation* à la simulation de l'ONU 2019 à New York. Pourquoi ne pas la décrocher l'année prochaine?

LES EXTRAS

- De nombreuses activités : sorties au musée et au théâtre, conférences, ateliers, buffets collectifs et une exposition publique des travaux de fin d'études
- De courts séjours en groupe : Québec, Wendake et New York
- Un fort sentiment d'appartenance : une équipe enseignante impliquée et un local de travail et de détente dédié au programme pour favoriser l'entraide

L'ACCÈS À L'EMPLOI

- > Voir les carrières associées à la page suivante



Des voyages internationaux à chaque année du programme

Ce programme est le seul de la région de Montréal qui vous offre la chance de faire deux voyages d'études en Europe et un voyage de coopération internationale en Amérique latine

GRILLE DE COURS

Session 1

604-TST-MQ	Langue anglaise
601-101-MQ	Écriture et littérature
340-101-MQ	Philosophie et rationalité
585-CM1-BB	Médias et pouvoir
385-SP1-BB	Le pouvoir et ses institutions
381-AN1-BB	Archéologie et mystères des civilisations anciennes
360-HG1-BB	Histoire de l'Antiquité : Le carrefour méditerranéen

Session 2

604-PRO-M3	Anglais propre au programme
109-101-MQ	Activité physique et santé
601-102-MQ	Littérature et imaginaire
340-102-MQ	L'être humain
360-HG2-BB	Histoire du Moyen Âge : L'Europe et ses voisins
381-750-BB	Hommes, mythes et magie
340-1AP-BB	Science, technologie et société
520-HAA-BB	Histoire de l'art et de l'architecture 1

Session 3

601-103-MQ	Littérature québécoise
109-102-MQ	Activité physique et efficacité
360-HG3-BB	Histoire moderne : Les révolutions atlantiques
601-FR1-BB	Histoire et pratique du théâtre
340-PH1-BB	Critique du discours : Histoire de la pensée formelle
520-HAB-BB	Histoire de l'art et de l'architecture 2 Cours au choix I

Session 4

601-310-BB	Français propre au programme
340-715-BB	Éthique et politique
109-103-MQ	Activité physique et autonomie
360-HG4-BB	Histoire du XX ^e siècle : Le monde contemporain
360-GP1-BB	Géopolitique des conflits contemporains Cours au choix II Cours au choix III

NOMBRE D'HEURES

PAR SEMAINE / 1^{re} SESSION

Cours théoriques : 16
Labos / stages / travaux pratiques : 9
Travail personnel : 20



HISTOIRE ET CIVILISATION

QUATRE PARCOURS POUR MIEUX ORIENTER VOTRE CHEMINEMENT UNIVERSITAIRE ET DE CARRIÈRE

Sélectionnez trois cours au choix dans le parcours qui correspond à vos aspirations!

UNIVERS SOCIAL			
Cours au choix		Carrières associées	
<ul style="list-style-type: none"> ■ Histoire de l'Amérique ■ Géographie et justice mondiale ■ Droit et environnement ■ Race ou racisme ■ Des premiers humains aux grandes civilisations ■ Individu et société ■ Défis sociaux ■ Économie globale 	<ul style="list-style-type: none"> ■ Économie et droit international ■ Idéologies et mouvements politiques ■ Art oratoire ■ Introduction à la psychologie ■ Méthodes quantitatives en sciences humaines ■ Méthodes quantitatives avancées en sciences humaines ■ Biologie humaine 	<ul style="list-style-type: none"> > Enseignant au secondaire, au collégial et à l'université > Historien > Géographe > Anthropologue > Archéologue > Avocat 	<ul style="list-style-type: none"> > Sociologue > Urbaniste > Archiviste > Économiste > Politologue > Psychologue > Et bien d'autres!
LANGUES ET COOPÉRATION INTERNATIONALE			
Cours au choix		Carrières associées	
<ul style="list-style-type: none"> ■ Espagnol 1-2-3 ■ Allemand 1-2 ■ Littérature et culture anglaise ■ Voyages et coopération internationale ■ Histoire de l'Amérique 	<ul style="list-style-type: none"> ■ Géographie et justice mondiale ■ Race ou racisme ■ Droit et environnement ■ Économie globale ■ Économie et droit international 	<ul style="list-style-type: none"> > Traducteur > Enseignant langues secondes > Diplomate 	<ul style="list-style-type: none"> > Coopérant international > Ethnologue > Et bien d'autres!
JOURNALISME ET CULTURE			
Cours au choix		Carrières associées	
<ul style="list-style-type: none"> ■ Télévision ■ Appréciation d'œuvres cinématographiques ■ Création littéraire ■ Création de pages Web ■ Art oratoire ■ Géographie et justice mondiale 	<ul style="list-style-type: none"> ■ Individu et société ■ Droit et environnement ■ Histoire de l'Amérique ■ Économie globale ■ Économie et droit international 	<ul style="list-style-type: none"> > Journaliste > Avocat > Politologue > Relationniste > Recherchiste > Réalisateur 	<ul style="list-style-type: none"> > Auteur > Enseignant en communication > Conseiller en communication > Documentariste > Et bien d'autres!
ARTS, ESTHÉTISME ET ARCHITECTURE			
Cours au choix		Carrières associées	
<ul style="list-style-type: none"> ■ Design ■ Illustration virtuelle ■ Dessin, couleur et sculpture ■ Algèbre linéaire et géométrie vectorielle 	<ul style="list-style-type: none"> ■ Modifications corporelles, parures et cultures ■ Création de pages Web ■ Programmation en C # 	<ul style="list-style-type: none"> > Architecte > Scénariste de jeux vidéo > Historien de l'art > Muséologue 	<ul style="list-style-type: none"> > Restaurateur d'œuvres d'art > Artiste > Et bien d'autres!





TECHNIQUE 180.A0

SOINS INFIRMIERS

STAGES OPTION DEC-BAC

LES AVANTAGES

- Profiter d'une formation complète et bonifiée pour vous préparer à la profession infirmière
- Aborder un thème différent à chaque session : Ancrage, Adaptation, Consolidation, Éducation, Leadership et Intégration (voir la grille de cours à la page suivante)
- Pratiquer des méthodes de soins dans des laboratoires de simulation haute fidélité qui reproduisent le contexte d'un centre hospitalier
- Avoir accès à des services d'aide à la réussite qui répondent à vos besoins spécifiques
- **STAGES** Faire des stages en milieux cliniques dès la première session pour vous familiariser rapidement avec l'environnement hospitalier
- **STAGE** Faire un stage crédité à l'international

LES PRÉALABLES

- STE (Science et technologie de l'environnement) ou SE (Sciences et environnement) 4^e ou Sciences physiques 436 ou l'équivalent
- Chimie 5^e ou Chimie 534*

Renseignements et conditions d'admission, page 61

* Pour les élèves qui n'auront pas réussi le cours Chimie 534, les collèges offriront une formation complémentaire en chimie, adaptée aux besoins du programme d'études

L'ACCÈS À L'EMPLOI

Vous aurez la possibilité de choisir entre plusieurs centres hospitaliers et secteurs d'activités. De plus, les employeurs apprécient particulièrement la qualité de la formation offerte au Collège de Bois-de-Boulogne.

Après un an d'études, vous pourriez travailler à titre de préposé aux bénéficiaires et après deux ans, à titre d'externe.

L'ACCÈS À L'UNIVERSITÉ

Vous aimeriez poursuivre au baccalauréat après votre DEC? Voici vos possibilités :

- **DEC-BAC** Obtention d'un baccalauréat en Sciences infirmières en deux ans grâce à une entente avec l'Université de Montréal (DEC-BAC en cinq ans)
- Obtention d'un baccalauréat en Sciences infirmières en deux ans auprès d'autres universités, selon leur capacité d'accueil

LES EXTRAS

- Demi-journée carrière où plus de 40 établissements de santé sont représentés
- Activités de promotion de la santé, visites postnatales à domicile, enseignement auprès de clientèles diverses au sein de la communauté, etc.
- Rencontre d'information sur le DEC-BAC
- Atelier sur la rédaction du curriculum vitæ

LE TAUX DE PLACEMENT ET LE SALAIRE*

En emploi: 94 %

Aux études: 41,1 %

Salaire horaire brut moyen : 27,72 \$/heure

* Ministère de l'Éducation et de l'Enseignement supérieur. La Relance au collégial en formation technique. La situation d'emploi de personnes diplômées au 31 mars 2018. Enquête de 2019.

GRILLE DE COURS

Session 1 : Ancrage

601-101-MQ	Écriture et littérature
340-101-MQ	Philosophie et rationalité
604-10#-MQ	Langue anglaise
202-3A3-RE	Chimie mise à niveau I ou Cours complémentaire 1
180-A11-BB	Ancrage à la profession
101-180-BB	Le corps humain I
350-18A-BB	Psychogenèse et communication I

Session 2 : Adaptation

601-102-MQ	Littérature et imaginaire
109-102-MQ	Activité physique et efficacité
202-4A3-RE	Chimie mise à niveau II ou Cours complémentaire 2
180-A21-BB	Adaptation clinique en médecine
180-PHA-BB	Pharmacothérapie
101-181-BB	Le corps humain II
350-18B-BB	Psychogenèse et communication II

Session 3 : Consolidation

601-103-MQ	Littérature québécoise
601-19#-BB	Anglais propre au programme
180-CMM-BB	Adaptation et communication
180-C31-BB	Consolidation clinique en chirurgie
180-URG-BB	Mesures d'urgence
101-190-BB	Microbiologie et immunologie humaine

Session 4 : Éducation

340-102-MQ	L'être humain
180-E41-BB	Situations cliniques en périnatalité
180-E42-BB	Situations cliniques en pédiatrie
180-SAN-BB	Promotion de la santé au sein de la communauté
101-182-BB	Le corps humain III
387-180-BB	Sociologie de la famille

Session 5 : Leadership

601-190-BB	Français propre au programme
340-190-BB	Éthique et politique
109-101-MQ	Activité physique et santé
180-L51-BB	Situations cliniques en médecine et chirurgie I
180-L52-BB	Situations cliniques en santé mentale
387-181-BB	Sociologie de la santé

Session 6 : Intégration

109-103-MQ	Activité physique et autonomie
180-F61-BB	Intégration : Dilemmes éthiques, diversité et situations cliniques en médecine et chirurgie II
180-F62-BB	Situations cliniques auprès des personnes âgées
180-F63-BB	Situations cliniques en soins ambulatoires

NOMBRE D'HEURES

PAR SEMAINE / 1^{re} SESSION

Cours théoriques : 16

Labos / stages / travaux pratiques : 13

Travail personnel : 19

Programme ouvert à l'admission d'automne et d'hiver





TECHNIQUE 180.B0

SOINS INFIRMIERS POUR INFIRMIÈRES ET INFIRMIERS AUXILIAIRES

STAGES OPTION DEC-BAC

LES AVANTAGES

- Opter pour un collège qui reconnaît vos acquis de formation et votre expérience
- Profiter d'une formation complète et bonifiée qui s'adresse spécifiquement aux infirmières et infirmiers auxiliaires
- Aborder un thème différent à chaque session : Adaptation, Consolidation, Éducation, Leadership et Intégration (voir les grilles de cours à la page suivante)
- Bénéficier de laboratoires de simulation haute fidélité qui reproduisent le contexte d'un centre hospitalier
- Mettre en pratique les activités réservées aux infirmières et infirmiers, dont l'évaluation de la condition physique et mentale chez un patient symptomatique
- Avoir accès à des services d'aide à la réussite qui répondent à vos besoins spécifiques
- **STAGES** Faire des stages dans différents milieux cliniques, et ce, dans une grande variété d'établissements

LES PRÉALABLES

- STE (Science et technologie de l'environnement) ou SE (Sciences et environnement) de la 4^e ou Sciences physiques 436 ou l'équivalent
- Chimie 5^e ou Chimie 534*
- Détenir le diplôme d'études professionnelles (DEP) en santé, assistance et soins infirmiers, et avoir réussi les cours suivants :
 - Langue d'enseignement et langue seconde de 5^e secondaire
 - Mathématiques de 4^e secondaire (416)

Renseignements et conditions d'admission, page 61

* Pour les élèves qui n'auront pas réussi le cours Chimie 534, les collèges offriront une formation complémentaire en chimie, adaptée aux besoins du programme d'études

L'ACCÈS À L'EMPLOI

En détenant ce DEC, vous aurez accès à des postes dans des établissements du réseau de la santé et des services sociaux (centres hospitaliers, cliniques, CLSC, CHSLD, centres de réadaptation, etc.). En milieu hospitalier, vous aurez l'occasion de travailler dans différentes unités (soins ambulatoires, médecine, chirurgie, santé mentale, périnatalité et pédiatrie) selon les besoins de l'établissement.

L'ACCÈS À L'UNIVERSITÉ

Vous aimeriez poursuivre au baccalauréat après votre DEC? Voici vos possibilités :

- **DEC-BAC** Obtention d'un baccalauréat en Sciences infirmières en deux ans grâce à une entente avec l'Université de Montréal (DEC-BAC en cinq ans)
- Obtention d'un baccalauréat en Sciences infirmières en deux ans auprès d'autres universités, selon leur capacité d'accueil (à l'exception de l'Université McGill pour 180.B0 seulement)

LES EXTRAS

- Demi-journée carrière où plus de 40 établissements de santé sont représentés
- Activités de promotion de la santé, visites postnatales à domicile, enseignement auprès de clientèles diverses au sein de la communauté, etc.
- Rencontre d'information sur le DEC-BAC
- Atelier sur la rédaction du curriculum vitae

GRILLE DE COURS

Entrée à l'automne (2 ½ ans)

Session 1 : Adaptation

601-101-MQ	Écriture et littérature
340-101-MQ	Philosophie et rationalité
109-102-MQ	Activité physique et efficacité
202-4A3-RE	Chimie mise à niveau I ou Cours complémentaire 1
101-125-BB	Le corps humain I
180-A15-BB	Adaptation à la profession
180-PHB-BB	Pharmacothérapie
350-18A-BB	Psychogenèse et communication I

Session 2 : Consolidation

601-102-MQ	Littérature et imaginaire
202-4AE-RE	Chimie mise à niveau II ou Cours complémentaire 2
101-181-BB	Le corps humain II
180-C25-BB	Consolidation clinique en chirurgie
180-URG-BB	Mesures d'urgence
180-CMM-BB	Adaptation et communication
350-18B-BB	Psychogenèse et communication II

Session 3 : Éducation

601-103-MQ	Littérature québécoise
604-10#-MQ	Langue anglaise
101-190-BB	Microbiologie et immunologie humaine
180-E35-BB	Situations cliniques en périnatalité
180-E36-BB	Situations cliniques en pédiatrie
180-SAN-BB	Promotion de la santé au sein de la communauté
387-180-BB	Sociologie de la famille

Session 4 : Leadership

109-101-MQ	Activité physique et santé
601-190-BB	Français propre au programme
340-102-MQ	L'être humain
101-182-BB	Le corps humain III
180-L45-BB	Situations cliniques en médecine et chirurgie I
180-L46-BB	Situations cliniques en santé mentale
387-181-BB	Sociologie de la santé

Session 5 : Intégration

340-190-BB	Éthique et politique
604-19#-BB	Anglais propre au programme
109-103-MQ	Activité physique et autonomie
180-F55-BB	Situations cliniques en médecine et chirurgie II et soins ambulatoires
180-F56-BB	Situations cliniques auprès des personnes âgées
180-ETH-BB	Dilemmes éthiques et diversité

NOMBRE D'HEURES PAR SEMAINE / 1^{re} SESSION
Cours théoriques : 18
Labos / stages / travaux pratiques : 9
Travail personnel : 19

LE TAUX DE PLACEMENT ET LE SALAIRE*

En emploi : **100 %** Aux études : **20 %**
 Salaire horaire brut moyen : **23,85 \$/heure**

GRILLE DE COURS

Entrée à l'hiver (3 ans)

Session 1 : Initiation

601-101-MQ	Écriture et littérature
340-101-MQ	Philosophie et rationalité
604-10#-MQ	Langue anglaise
202-3A3-RE	Chimie mise à niveau I ou Cours complémentaire 1
101-125-BB	Le corps humain I
350-18A-BB	Psychogenèse et communication I

Session 2 : Adaptation

109-102-MQ	Activité physique et efficacité
601-102-MQ	Littérature et imaginaire
202-4A3-RE	Chimie mise à niveau II ou Cours complémentaire 2
101-181-BB	Le corps humain II
180-A15-BB	Adaptation à la profession
180-PHB-BB	Pharmacothérapie
350-18B-BB	Psychogenèse et communication II

Session 3 : Consolidation

601-103-MQ	Littérature québécoise
340-102-MQ	L'être humain
604-19#-BB	Anglais propre au programme
101-190-BB	Microbiologie et immunologie humaine
180-C25-BB	Consolidation clinique en chirurgie
180-URG-BB	Mesures d'urgence
180-CMM-BB	Adaptation et communication

Session 4 : Éducation

340-190-BB	Éthique et politique
101-182-BB	Le corps humain III
180-E35-BB	Situations cliniques en périnatalité
180-E36-BB	Situations cliniques en pédiatrie
180-SAN-BB	Promotion de la santé au sein de la communauté
387-180-BB	Sociologie de la famille

Session 5 : Leadership

109-101-MQ	Activité physique et santé
601-190-BB	Français propre au programme
180-L45-BB	Situations cliniques en médecine et chirurgie I
180-L46-BB	Situations cliniques en santé mentale
387-181-BB	Sociologie de la santé

Session 6 : Intégration

109-103-MQ	Activité physique et autonomie
180-F55-BB	Situations cliniques en médecine et chirurgie II et soins ambulatoires
180-F56-BB	Situations cliniques auprès des personnes âgées
180-ETH-BB	Dilemmes éthiques et diversité

NOMBRE D'HEURES PAR SEMAINE / 1^{re} SESSION
Cours théoriques : 13
Labos / stages / travaux pratiques : 7
Travail personnel : 18

* Ministère de l'Éducation et de l'Enseignement supérieur. La Relance au collégial en formation technique. La situation d'emploi de personnes diplômées au 31 mars 2018. Enquête de 2019.

« La dynamique du travail en équipe permet de pousser les projets plus loin. Cela permet aussi à l'étudiant de prendre conscience de ses propres forces à l'intérieur d'un petit groupe. »

Michel Trudeau, enseignant en
Techniques d'animation 3D et de synthèse d'images



Pôle numérique

- TECHNIQUES DE L'INFORMATIQUE
- TECHNIQUES D'ANIMATION 3D ET DE SYNTHÈSE D'IMAGES
- TECHNIQUES D'INTÉGRATION MULTIMÉDIA

Des projets collaboratifs pour construire votre savoir-faire

Une première dans la région de Montréal! BdeB innove en créant un Pôle numérique qui mise sur des points d'intersection entre les programmes Techniques de l'informatique, Techniques d'animation 3D et de synthèse d'images et Techniques d'intégration multimédia.

Ces trois programmes d'études s'unissent pour vous offrir une formation unique qui vous permettra de vivre des expériences enrichissantes et vous donner une longueur d'avance sur le marché du travail.



TECHNIQUE 420.B0

TECHNIQUES DE L'INFORMATIQUE

GÉNIE LOGICIEL **STAGE** **ATE**

LES AVANTAGES

- Se préparer à la réalité de l'industrie en collaborant avec les étudiants en Techniques d'animation 3D et de synthèse d'images et Techniques d'intégration multimédia pour réaliser des projets multidisciplinaires
- Développer des jeux vidéo, des applications Web dynamiques, des applications mobiles et des applications pour l'Internet des objets
- Apprendre les principes reconnus et les bonnes pratiques du développement logiciel
- Intégrer les pratiques et les outils de développement logiciel *Agile* dans les projets
- Analyser, concevoir, implanter, tester et maintenir des logiciels en mettant à profit des bases de données, des langages de programmation et des outils professionnels
- **STAGE** Terminer votre parcours collégial avec un stage en entreprise
- Être bien préparé à intégrer le marché du travail ou à poursuivre ses études à l'université
- Bénéficier de mesures d'aide à la réussite personnalisées et d'un encadrement par une équipe d'enseignants disponibles, engagés et compétents
- **ATE** Avoir accès à des stages d'été rémunérés dans le cadre d'une alternance travail-études (ATE)

LES PRÉALABLES

- CST 5^e ou TS 4^e ou SN 4^e ou Mathématiques 436

Pour le profil Génie logiciel, inscrivez le numéro 420.B0, Profil Informatique de gestion, sur le formulaire du SRAM

Renseignements et conditions d'admission, page 61

L'ACCÈS À L'EMPLOI

- > Programmeur de logiciels en Java, C/C++, .NET, etc.
- > Programmeur de bases de données
- > Consultant en informatique
- > Analyste programmeur
- > Et bien d'autres!

L'ACCÈS À L'UNIVERSITÉ

Vous pourriez accéder à ces programmes universitaires et plusieurs autres :

- Baccalauréat génie logiciel ou informatique à Polytechnique Montréal
 - > possibilité de 4 cours crédités
- Baccalauréat en informatique à l'Université de Montréal
 - > possibilité de 5 cours crédités
- Baccalauréat en informatique et génie logiciel à l'Université du Québec à Montréal (UQAM)
 - > possibilité de 6 cours crédités

Saviez-vous que vous pourriez devenir ingénieur en poursuivant vos études à l'École de technologie supérieure (ÉTS) sans aucun préalable supplémentaire?

LES EXTRAS

- **PÔLE NUMÉRIQUE** Participation à des projets de production de jeux vidéo, de sites Web ou d'applications mobiles réalisés avec les autres programmes techniques numériques de BdeB
- Possibilité de construire et programmer un robot avec l'équipe du Club de robotique et de le mettre à l'épreuve en compétition
- Compétitions avec le Club de sécurité informatique (CSI)
- Visites en entreprise

LE TAUX DE PLACEMENT ET LE SALAIRE*

En emploi : **60 %**

Aux études : **68,8 %**

Salaire horaire brut moyen : **20,65 \$/heure**

* Ministère de l'Éducation et de l'Enseignement supérieur. *La Reliance au collégial en formation technique. La situation d'emploi de personnes diplômées au 31 mars 2018. Enquête de 2019.*

GRILLE DE COURS

Session 1

601-101-MQ	Écriture et littérature
109-101-MQ	Activité physique et santé
604-TST-MQ	Langue anglaise et communication
201-1CM-BB	Mathématiques pour informaticiens
360-1WE-BB	Initiation au développement Web
420-1CC-BB	L'univers de l'informatique
420-1CP-BB	Programmation objet 1
420-1CR-BB	Introduction aux réseaux

Session 2

340-101-MQ	Philosophie et rationalité
601-102-MQ	Littérature et imaginaire
109-102-MQ	Activité physique et efficacité
420-2CC-BB	Utilisation et configuration des systèmes d'exploitation
420-2CP-BB	Programmation objet 2
420-2CR-BB	Architecture des réseaux
420-2CW-BB	Applications Web

Session 3

COM-001-03	Cours complémentaire 1
604-PRO-M4	Anglais propre au programme
601-103-MQ	Littérature québécoise
340-102-MQ	L'être humain
360-3CC-BB	Éthique de l'informatique
420-3CS-BB	Sécurité des applications
420-3GB-BB	Systèmes de bases de données
420-3GP-BB	Applications interactives

Session 4

601-410-BB	Français propre au programme
201-4CM-BB	Géométrie et statistiques
350-4CC-BB	Psychologie et communication dans un milieu professionnel
420-4GW-BB	Applications Web transactionnelles
420-4GP-BB	Jeux et simulations
420-4GG-BB	Génie logiciel

Session 5

340-410-BB	Éthique et politique
109-103-MQ	Activité physique et autonomie
COM-002-03	Cours complémentaire 2
420-5CC-BB	Organisation de projets informatiques
420-5GD-BB	Projet de développement de logiciel
420-5GM-BB	Applications mobiles
420-5GP-BB	Maintenance logicielle

Session 6

420-6GP-BB	Objets connectés
420-6GS-BB	Stage en génie logiciel

NOMBRE D'HEURES

PAR SEMAINE / 1^{re} SESSION

Cours théoriques : 16

Labos / stages / travaux pratiques : 13

Travail personnel : 19





TECHNIQUE 420.B0

TECHNIQUES DE L'INFORMATIQUE

INFRASTRUCTURE ET SÉCURITÉ **STAGE** **ATE**

LES AVANTAGES

- Bénéficier d'une formation de haut niveau en sécurité informatique et en gestion des réseaux et infrastructures informatiques
- Suivre un parcours préparatoire à une certification professionnelle Cisco-CCNA
- Apprendre à détecter et contrer les cyberattaques
- Installer, configurer et exploiter des serveurs sécurisés Linux et Windows Server dans des environnements virtuels (machines virtuelles, conteneurs, fonuagique)
- Gérer des bases de données, serveurs Web, serveurs de courrier et autres services d'entreprises à l'aide de scripts et d'outils de surveillance
- **STAGE** Terminer votre parcours collégial avec un stage en entreprise

- Être bien préparé à intégrer le marché du travail ou à poursuivre ses études à l'université
- Profiter de mesures d'aide à la réussite personnalisées et d'un encadrement par une équipe d'enseignants disponibles, engagés et compétents
- **ATE** Avoir accès à des stages d'été rémunérés dans le cadre d'une alternance travail-études (ATE)

LES PRÉALABLES

- CST 5^e ou TS 4^e ou SN 4^e ou Mathématiques 436
- Pour le profil Infrastructure et sécurité, inscrivez le numéro 420.B0, Profil Gestion de réseaux, sur le formulaire du SRAM
- Renseignements et conditions d'admission, page 61

L'ACCÈS À L'EMPLOI

- > Expert en sécurité informatique
- > Consultant en informatique
- > Gestionnaire de réseaux
- > Concepteur de réseaux informatiques
- > Et bien d'autres!

L'ACCÈS À L'UNIVERSITÉ

Vous pourriez accéder à ces programmes universitaires et plusieurs autres :

- Baccalauréat génie logiciel ou informatique à Polytechnique Montréal
 - > possibilité de 4 cours crédités
- Baccalauréat en informatique à l'Université de Montréal
 - > possibilité de 5 cours crédités
- Baccalauréat en informatique et génie logiciel à l'Université du Québec à Montréal (UQAM)
 - > possibilité de 6 cours crédités

Saviez-vous que vous pourriez devenir ingénieur en poursuivant vos études à l'École de technologie supérieure (ÉTS) sans aucun préalable supplémentaire?

LES EXTRAS

- **PÔLE NUMÉRIQUE** Participation à des projets de production de jeux vidéo, de sites Web ou d'applications mobiles réalisés avec les autres programmes techniques numériques de BdeB
- Possibilité de construire et programmer un robot avec l'équipe du Club de robotique et de le mettre à l'épreuve en compétition
- Participation au programme CAETech offrant un soutien financier et des occasions d'emploi et de stage
- Compétitions avec le Club de sécurité informatique (CSI)
- Visites en entreprise

LE TAUX DE PLACEMENT ET LE SALAIRE*

En emploi : **60 %**
 Aux études : **68,8 %**
 Salaire horaire brut moyen : **20,65 \$/heure**

* Ministère de l'Éducation et de l'Enseignement supérieur. La Relance au collégial en formation technique. La situation d'emploi de personnes diplômées au 31 mars 2018. Enquête de 2019.

GRILLE DE COURS

Session 1

601-101-MQ	Écriture et littérature
109-101-MQ	Activité physique et santé
604-TST-MQ	Langue anglaise et communication
201-1CM-BB	Mathématiques pour informaticiens
360-1WE-BB	Initiation au développement Web
420-1CC-BB	L'univers de l'informatique
420-1CP-BB	Programmation objet 1
420-1CR-BB	Introduction aux réseaux

Session 2

340-101-MQ	Philosophie et rationalité
601-102-MQ	Littérature et imaginaire
109-102-MQ	Activité physique et efficacité
420-2CC-BB	Utilisation et configuration des systèmes d'exploitation
420-2CP-BB	Programmation objet 2
420-2CR-BB	Architecture des réseaux
420-2CW-BB	Applications Web

Session 3

COM-001-03	Cours complémentaire 1
604-PRO-M4	Anglais propre au programme
601-103-MQ	Littérature québécoise
340-102-MQ	L'être humain
360-3CC-BB	Éthique de l'informatique
420-3CS-BB	Sécurité des applications
420-3SS-BB	Administration de serveurs locaux
420-3SR-BB	Routage et commutation

Session 4

601-410-BB	Français propre au programme
201-4CM-BB	Géométrie et statistiques
350-4CC-BB	Psychologie et communication dans un milieu professionnel
420-4SB-BB	Gestion de serveurs de bases de données
420-4SC-BB	Infrastructure fonuagique
420-4SR-BB	Architecture des réseaux d'entreprise
420-4SS-BB	Administration de serveurs Internet

Session 5

340-410-BB	Éthique et politique
109-103-MQ	Activité physique et autonomie
COM-002-03	Cours complémentaire 2
420-5CC-BB	Organisation de projets informatiques
420-5SD-BB	Projet d'infrastructure et sécurité
420-5SP-BB	Automatisation de tâches et scripting
420-5SS-BB	Cybersécurité

Session 6

420-6SR-BB	Architecture des réseaux étendus
420-6SS-BB	Stage en infrastructure et sécurité

NOMBRE D'HEURES PAR SEMAINE / 1^{er} SESSION

Cours théoriques : 16
 Labos / stages / travaux pratiques : 13
 Travail personnel : 19





TECHNIQUE 574.B0

Réalisé par : Isabelle Bibeau, Christophe Pesant, Victor Racicot, Sentinelle

TECHNIQUES D'ANIMATION 3D ET DE SYNTHÈSE D'IMAGES

OPTION DEC-BAC

LES AVANTAGES

- Participer à des projets collaboratifs
- Travailler avec de l'équipement de pointe
- Suivre des parcours personnalisés
- Assembler un portfolio pour la recherche d'emploi et l'université
- Se familiariser avec la technique de capture de mouvement
- Côtayer des enseignants issus du milieu de la production

LES PRÉALABLES

- Ce programme n'exige aucun cours préalable
- Condition particulière : vous devez réussir un test de sélection en dessin

Renseignements et conditions d'admission, page 61

L'ACCÈS À L'EMPLOI

- > Animateur 3D
- > Modélisateur
- > Spécialiste de structure (*rigger*)
- > Artiste texturation
- > Spécialiste en prévisualisation et animatique
- > Scénarimagiste (*storyboarder*)
- > Concepteur de personnage et d'environnement
- > Spécialiste des effets spéciaux
- > Artiste assemblage (*compositing*)
- > Et bien d'autres!

LES EXTRAS

- **PÔLE NUMÉRIQUE** Participation à des projets de production de jeux vidéo, de sites Web ou d'applications mobiles réalisés avec les autres programmes techniques numériques de BdeB
- Visites d'entreprises de création de jeux vidéo et d'effets spéciaux pour le cinéma et la télévision
- Rencontres d'artistes 3D, de directeurs artistiques et de concepteurs
- Simulations d'entrevues pour les finissants

LE TAUX DE PLACEMENT ET LE SALAIRE*

En emploi : **71,4 %****

Aux études : **75,9 %**

Salaire horaire brut moyen : **18,99 \$/heure**

* Ministère de l'Éducation et de l'Enseignement supérieur. La Relance au collégial en formation technique. La situation d'emploi de personnes diplômées au 31 mars 2018. Enquête de 2019.

** La qualité du portfolio est déterminante

L'ACCÈS À L'UNIVERSITÉ

- > Création et nouveaux médias
- > Arts visuels
- > Design
- > Graphisme
- > Arts médiatiques
- > Études cinématographiques
- > Informatique
- > Communication
- > Et bien d'autres!

ENTENTES AVEC LES UNIVERSITÉS*

Université du Québec en Abitibi-Témiscamingue (UQAT), campus de Montréal

- **DEC-BAC** avec le programme de baccalauréat en création de jeux vidéo, profil art > 30 crédits reconnus
- Passerelle pour le baccalauréat avec majeure en création de jeux vidéo, profil design > 15 crédits reconnus

Université du Québec à Chicoutimi (UQAC), en collaboration avec le Centre NAD à Montréal

- Baccalauréat en animation 3D et design numérique, concentration Effets visuels en cinéma et télévision > 18 crédits reconnus

*Sous certaines conditions



Lécureuil
Réalisé par :
Emily Bertrand

GRILLE DE COURS

Session 1

601-101-MQ	Écriture et littérature
COM-001-03	Cours complémentaire 1
574-111-BB	Domaines du 3D
574-112-BB	Introduction 3D
574-113-BB	Techniques d'animation
360-12D-BB	Traitement d'images
574-114-BB	Prise de vues
510-111-BB	Espace et architecture

Session 2

340-101-MQ	Philosophie et rationalité
604-TST-MQ	Langue anglaise et communication
109-101-MQ	Activité physique et santé
574-211-BB	Production I : cinéma
574-212-BB	Modélisation d'accessoires
574-213-BB	Animation 3D
574-214-BB	Rendu et éclairage
520-211-BB	Arts visuels et esthétiques
510-211-BB	Modèle 2D-3D

Session 3

604-PRO-M3	Anglais propre au programme
601-102-MQ	Littérature et imaginaire
574-311-BB	Préproduction : jeux vidéo
574-312-BB	Modélisation de décors
574-313-BB	Armature et déformation
574-314-BB	Animation pour le jeu
574-315-BB	Techniques de texture
360-33D-BB	Évolution de l'animation

Session 4

109-102-MQ	Activité physique et efficacité
340-102-MQ	L'être humain
601-103-MQ	Littérature québécoise
574-411-BB	Production II : jeu vidéo
574-412-BB	Modélisation anatomique
574-413-BB	Mécanique du mouvement
574-414-BB	Introduction effets spéciaux
574-415-BB	Design de personnage

Session 5

COM-002-03	Cours complémentaire 2
340-510-BB	Éthique et politique
574-511-BB	Préproduction : projet synthèse
574-512-BB	Capture du mouvement
574-513-BB	Jeu d'acteur virtuel
574-514-BB	Simulation et dynamique
574-515-BB	Composition et rendu

Session 6

601-570-BB	Français propre au programme
109-103-MQ	Activité physique et autonomie
574-611-BB	Production III : projet synthèse
574-612-BB	Direction technique : projet synthèse
574-613-BB	Réalisation : projet synthèse
574-614-BB	Portfolio

NOMBRE D'HEURES PAR SEMAINE / 1^{er} SESSION

Cours théoriques : 14

Labos / stages / travaux pratiques : 17

Travail personnel : 12



TECHNIQUE 582.A1

TECHNIQUES D'INTÉGRATION MULTIMÉDIA

STAGE ATE OPTION DEC-BAC

NOUVEAU!

LES AVANTAGES

- Ouvrir un maximum de portes en participant de A à Z à la conception et à la production de jeux vidéo, d'applications mobiles, de sites Web et de productions audiovisuelles
- Se préparer à la réalité de l'industrie en collaborant avec les étudiants en Techniques d'animation 3D et de synthèse d'images et en informatique pour réaliser des projets multidisciplinaires selon l'approche *Agile*
- **STAGE** Faire un stage professionnel de 25 heures par semaine
- Expérimenter des technologies de pointe : système de captation de mouvements, dispositifs de réalité virtuelle, logiciels professionnels et de gestion de production, etc.
- Maîtriser les techniques de conception de l'expérience utilisateur permettant de vous démarquer sur le marché du travail
- Être accompagné par une équipe de professionnels vous permettant de réaliser votre plein potentiel et de développer des stratégies d'autoformation
- Développer un portfolio riche d'expériences tout au long de votre formation collégiale
- **ATE** Avoir accès à des stages d'été rémunérés dans le cadre d'une alternance travail-études (ATE)

LES PRÉALABLES

- Ce programme n'exige aucun cours préalable
- Renseignements et conditions d'admission, page 61

L'ACCÈS À L'EMPLOI

- > Intégrateur ou programmeur multimédia
- > Concepteur d'expériences interactives pour le jeu, pour des sites Web et pour des applications mobiles
- > Spécialiste en expérience utilisateur (*UX design*)
- > Programmeur et développeur en médias interactifs
- > Concepteur de niveaux de jeux vidéo
- > Créateur d'expérience de réalité virtuelle/de réalité augmentée
- > Designer graphique et illustrateur
- > Monteur vidéo
- > Testeur de jeux, de sites Web et d'applications mobiles
- > Webmestre
- > Évaluateur de qualité de logiciel
- > Chargé de projets numériques
- > Et bien d'autres!

LE TAUX DE PLACEMENT ET LE SALAIRE*

En emploi : 86,3 %

Salaire horaire brut moyen : 16,97 \$/heure

** Ministère de l'Éducation et de l'Enseignement supérieur. *La Relance au collégial en formation technique. La situation d'emploi de personnes diplômées de 2014-2015.* Enquête de 2016.

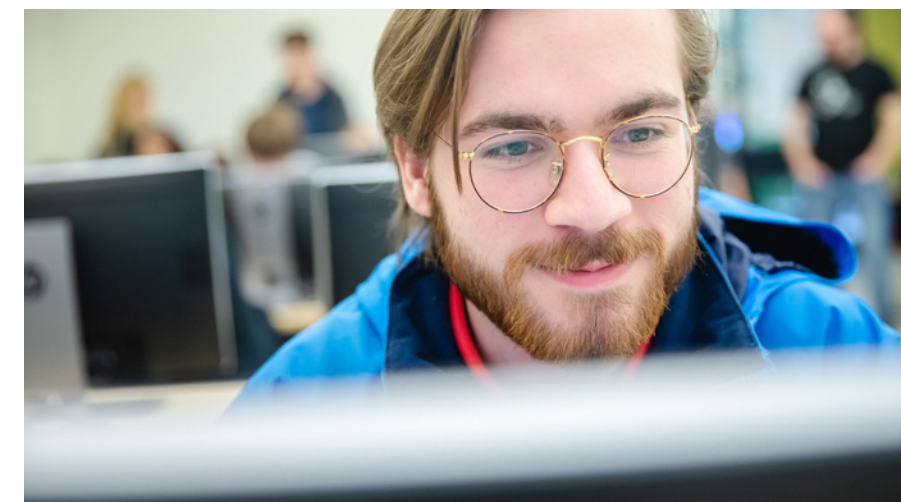
L'ACCÈS À L'UNIVERSITÉ

Vous pourriez accéder à ces programmes universitaires et plusieurs autres :

- Baccalauréat en communication (création médias - médias interactifs) à l'Université du Québec à Montréal (UQAM)
- **DEC-BAC** Possibilité d'une entente DEC-BAC : Baccalauréat en création numérique, profils cinéma, création 3D ou technologie Web ainsi que création de jeux vidéo à l'Université du Québec en Abitibi-Témiscamingue (UQAT), campus de Montréal
- Baccalauréat en Génie des technologies de l'information ou en Génie logiciel à l'École de technologie supérieure (ÉTS)

LES EXTRAS

- **PÔLE NUMÉRIQUE** Participation à des projets de production de jeux vidéo, de sites Web ou d'applications mobiles réalisés avec les autres programmes techniques numériques de BdeB
- Possibilité de construire et programmer un robot avec l'équipe du Club de robotique et de le mettre à l'épreuve en compétition
- Mesures d'aide à la réussite personnalisées



GRILLE DE COURS

Session 1

601-101-MQ	Écriture et littérature
574-112-BB	Introduction 3D
360-12D-BB	Traitement d'images
582-1DM-BB	Domaines du multimédia
582-1DE-BB	Prototypage rapide
360-1WE-BB	Initiation au développement Web
420-1PR-BB	Programmation I : introduction à l'orienté objet

Session 2

601-102-MQ	Littérature et imaginaire
109-102-MQ	Activité physique et santé
340-101-MQ	Philosophie et rationalité
360-23D-BB	3D en jeux
582-2M0-BB	Projet : cinéma
582-22D-BB	Graphisme I
582-2WE-BB	Systèmes de gestion Web
360-2PR-BB	Programmation II : l'objet en jeu

Session 3

601-103-MQ	Littérature québécoise
COM-001-03	Cours complémentaire 1
582-3JE-BB	Jeu vidéo I : niveaux
582-3AN-BB	Intégration d'animations
582-32D-BB	Graphisme II : graphisme en mouvement
420-3WE-BB	Web dynamique
582-3DE-BB	Expérience utilisateur (EU)

Session 4

109-102-MQ	Activité physique et efficacité
340-102-MQ	L'être humain
604-TST-00	Langue anglaise et communication
582-4JE-BB	Jeu vidéo II : intégration visuelle et technique
582-4PP-BB	Outils procéduraux
582-4WE-BB	Standards d'interfaces
582-4DE-BB	Conception de projet

Session 5

COM-002-03	Cours complémentaire 2
604-PRO-M3	Anglais propre au programme
340-510-BB	Éthique et politique
582-5AG-BB	Projet <i>Agile</i>
582-5TU-BB	Test d'utilisabilité et contrôle de la qualité
582-5PP-BB	EU d'applications mobiles

Session 6

109-103-MQ	Activité physique et autonomie
601-570-BB	Français propre au programme
582-6SY-BB	Stage en entreprise

NOMBRE D'HEURES PAR SEMAINE / 1^{re} SESSION

Cours théoriques : 15
Labos / stages / travaux pratiques : 15
Travail personnel : 15

Tremplin DEC

POUR MIEUX S'INTÉGRER AUX ÉTUDES COLLÉGIALES

Le cheminement Tremplin DEC vous offre deux options :

ORIENTATION - EXPLORATION | 081.A6

Ce Tremplin DEC s'adresse à l'étudiant qui est indécis quant à son choix de carrière et désire préciser son orientation scolaire.

Certains cours suivis au Tremplin DEC peuvent être reconnus comme cours complémentaires selon le programme d'études choisi à une session ultérieure.

GRILLE DE COURS

Session 1

350-082-BB	Réussite et cheminement personnel
601-TST-MQ	601-TST-MQ
601-101-MQ	Écriture et littérature
604-TST-MQ	Langue anglaise
109-101-MQ	Activité physique et santé
	Cours au choix I
	Cours au choix II

COURS AU CHOIX

330-310-BB	Histoire de la civilisation occidentale
202-3A3-RE	Chimie pour Soins infirmiers I
350-18A-BB	Psychogenèse et communication I
510-111-BB	Espace et architecture
574-113-BB	Techniques d'animation
360-1WE-BB	Initiation au développement Web
420-1CP-BB	Programmation objet I
360-HG1-BB	Histoire de l'Antiquité : Le carrefour méditerranéen
582-1DE-BB	Prototypage rapide
420-1CR-BB	Introduction aux réseaux

MISE À NIVEAU - RÉUSSITE | 081.B6

NOUVEAU!

Ce Tremplin DEC s'adresse à l'étudiant qui doit satisfaire à certaines conditions d'admission dans un programme d'études de son choix ou acquérir les préalables nécessaires pour la poursuite de ses études collégiales.

GRILLE DE COURS

La grille de cours du Tremplin DEC Mise à niveau - Réussite est actuellement en cours d'élaboration.

Pour plus d'informations sur l'offre de cours pour l'automne 2020, visitez le site Web du Collège.

LES AVANTAGES

- Avoir la possibilité d'explorer certains programmes collégiaux
- Bénéficier d'une équipe d'enseignants et de professionnels de l'orientation, de l'information scolaire et du cheminement scolaire qui assureront un encadrement individualisé
- Développer de bonnes méthodes de travail et des stratégies d'apprentissage

CONDITIONS D'ADMISSION

- Vous devez satisfaire aux conditions générales d'admission (voir page 61)
- Vous fréquenteriez un établissement collégial pour la première fois ou vous avez interrompu vos études collégiales pendant au moins une session d'automne ou d'hiver



Formation générale

UNE BASE SOLIDE POUR SE DÉVELOPPER PLEINEMENT

Au Collège de Bois-de-Boulogne, les enseignants de philosophie, d'éducation physique, de français (langue et littérature) et d'anglais travaillent de concert pour offrir une formation générale cohérente qui se caractérise par des activités complémentaires nombreuses et variées dans les programmes. Celles-ci sont conçues dans le but d'attiser la curiosité des étudiants, de favoriser leur développement et d'enrichir leur bagage culturel. À BdeB, la formation générale est au cœur de la réussite des étudiants.

Le corps enseignant des quatre disciplines de la formation générale organise des activités pédagogiques qui encouragent l'ouverture sur la culture. Outre leur participation annuelle au Prix littéraire des collégiens et aux débats oratoires du Barreau de Montréal, nos étudiants ont notamment, au cours des dernières années, assisté à des conférences du scientifique Hubert Reeves et de la navigatrice Mylène Paquette (traversée de l'Atlantique à la rame), contribué à la revue BIOS, participé à des concours de dictée animés par des écrivains de renom comme Patrick Senécal, Kim Thúy, Simon Boulerice et Dany Laferrière ainsi qu'à un colloque sur l'éducation. Voilà quelques exemples qui illustrent bien la diversité de nos activités!

Formation générale commune à tous les programmes

- Langue d'enseignement et littérature (3 cours)
- Langue seconde (1 cours)
- Philosophie (2 cours)
- Éducation physique (3 cours)*

Formation générale propre au programme

- Langue d'enseignement et littérature (1 cours)
- Langue seconde (1 cours)
- Philosophie (1 cours)

* Voir la liste des cours offerts à la page 58

LE COLLÈGE DE BOIS-DE-BOULOGNE A UNE MANIÈRE UNIQUE DE PLONGER LES ÉTUDIANTS DANS UN ENVIRONNEMENT CULTUREL QUI LEUR PERMET DE RÉUTILISER LEURS ACQUIS ET DE LES ENRICHIR SANS CESSER.

Cours d'éducation physique

L'éducation physique fait partie intégrante d'une formation générale complète. Découvrez les cours d'éducation physique offerts au Collège pour favoriser votre santé et votre mieux-être. À vous de choisir un cours par ensemble selon vos aptitudes et vos intérêts.

Ensemble 1 - Activité physique et santé

- 109-504-BB Conditionnement et activités aquatiques
- 109-505-BB Conditionnement et activités physiques
- 109-506-BB Activités physiques rythmiques
- 109-511-BB Musculation

Ensemble 2 - Activité physique et efficacité

- 109-602-BB Badminton
- 109-610-BB Golf
- 109-618-BB Volleyball
- 109-620-BB Judo
- 109-614-BB Tennis
- 109-619-BB Flag-football
- 109-604-BB Natation et activités aquatiques

Ensemble 3 - Activité physique et autonomie

- 109-702-BB Badminton
- 109-701-BB Autodéfense
- 109-715-BB Tai chi, yoga et activités physiques
- 109-713-BB Soccer



Cours complémentaires

Pendant votre parcours collégial à BdeB, des cours complémentaires à votre programme d'études sont proposés dans cinq grands domaines. À vous de choisir deux cours parmi une vingtaine qui vous permettront d'explorer d'autres domaines et d'élargir vos horizons.

LES CINQ GRANDS DOMAINES :

- > Sciences humaines
- > Culture scientifique et technologique
- > Langue moderne
- > Langage mathématique et informatique
- > Art et esthétique



- 381-5AQ-BB Modifications corporelles, parures et cultures
- 530-BAP-03 Appréciation d'œuvres cinématographiques
- 511-BBQ-03 Design, couleur, sculpture
- 520-BBP-03 Design
- 530-BBP-03 Télévision
- 601-5BP-BB Création littéraire
- 101-BAT-BB Biologie de la sexualité, technologies et société
- 202-3A3-RE Mise à niveau I de chimie
- 320-BAR-BB Géographie virtuelle du monde réel
- 340-1AP-BB Science, technologie et société
- 202-4A3-RE Mise à niveau II de chimie
- 420-BBQ-BB Traitement de documents dans un environnement graphique
- 420-BBR-BB Création de pages Web
- 420-BBT-BB Programmation en C #
- 511-2BP-BB Illustration virtuelle
- 607-BAP-03 Espagnol pour débutant
- 609-BAP-03 Allemand pour débutant
- 607-BBP-03 Espagnol II pour débutant
- 609-BBP-03 Allemand II pour débutant
- 302-BAQ-BB Guerres chaudes, paix froide
- 330-BAQ-BB Histoire du XX^e siècle : une époque tourmentée
- 350-BAQ-BB Cyberespace et psychologie
- 383-BAQ-03 Globalisation de l'économie mondiale
- 350-BBQ-BB Psychologie et santé mentale
- 381-BBR-BB Anthropologie du voyage
- 383-BBP-03 L'économie appliquée
- 385-BBP-BB Contestation, terrorisme et révolution
- 387-BBQ-BB Jeunes et marginalité



Demande d'admission

La demande d'admission se fait par le biais du SRAM (Service régional d'admission du Montréal métropolitain). Vous devez remplir le formulaire en ligne, répondre à toutes les questions et suivre les directives : admission.sram.qc.ca

CONDITIONS D'ADMISSION

Les conditions générales d'admission à un programme de DEC sont les suivantes* :

- Détenir le diplôme d'études secondaires (DES) OU
- Détenir le diplôme d'études professionnelles (DEP) et avoir réussi les cours suivants :
 - > Langue d'enseignement de 5^e secondaire
 - > Mathématiques de 4^e secondaire
 - > Langue seconde de 5^e secondaire

De plus, il faut avoir réussi les cours préalables au programme choisi. Des études équivalentes peuvent aussi être considérées, notamment pour les étudiants étrangers et les adultes.

* Sous réserve d'une modification au régime pédagogique venant du ministère de l'Éducation et de l'Enseignement supérieur

POUR INFORMATION :

Responsables de l'admission
514 332-3000, poste 7501
admission@bdeb.qc.ca

Conseillère d'orientation (voir page 14)
genevieve.dumais@bdeb.qc.ca

Conseillère en information scolaire et professionnelle et responsable du placement (voir page 14)
chantal.gingras@bdeb.qc.ca

DATES LIMITES POUR LES DEMANDES D'ADMISSION :

Pour l'automne : 1^{er} mars
Pour l'hiver : 1^{er} novembre

Résidence étudiante

Située sur le campus du Collège et reliée au pavillon Ignace-Bourget, notre résidence comporte plusieurs avantages et offre un environnement favorable au repos et à la réussite de vos études. Elle peut accueillir jusqu'à 104 étudiants en chambres meublées privées ou semi-privées.

Un ensemble de services et d'accès gratuits est offert :

- Accès Internet
- Salle d'étude
- Cuisinette et salon communs sur chaque étage
- Salle de lavage
- Accès au centre d'entraînement physique

POUR INFORMATION :

514 332-3000, poste 7530
residence@bdeb.qc.ca
bdeb.qc.ca/residence



Métro - Autobus STM

- Station Henri-Bourassa, puis autobus 171 ouest ou 164 ouest ou 171 ÉCOLE (ligne spéciale Bois-de-Boulogne)
- Station Sauvé, puis autobus 180 ouest
- Station Côte-Vertu, puis autobus 171 est
- Station Acadie, puis autobus 179 nord

Trains de banlieue • AMT

- Montréal/Blainville-Saint-Jérôme
Gare Bois-de-Boulogne située à deux pas du Collège

Autobus • STL

- Autobus 55 (arrêt au Collège)

Plusieurs lignes d'autobus permettent un accès au métro :

Station Henri-Bourassa : 30, 31, 48, 49, 53, 55, 56, 69, 146, 164, 171, 469
 Station Côte-Vertu : 17, 64, 70, 72, 128, 170, 171, 174, 177, 196, 213, 215, 216, 225, 468, 470, 475



Portes ouvertes

Jeudi
24
octobre
16 h à 21 h

Mercredi
29
janvier
16 h à 20 h 30

Étudiant d'un jour et visite du Collège

La plupart des programmes offrent l'activité *Étudiant d'un jour*. Des visites guidées, par petits groupes, sont également possibles pour les élèves du secondaire et leurs parents.

bdeb.qc.ca/etudiant-dun-jour
etudiantdunjour@bdeb.qc.ca

Invitation aux élèves du secondaire intéressés par les sciences

Participez à l'activité proposée par les
Ambassadeurs scientifiques
bdeb.qc.ca/sciencesbdeb

bdeb.qc.ca



10555, avenue de Bois-de-Boulogne
Montréal, Québec H4N 1L4
Tél. : 514 332-3000